

Projekt IGA 3/2011 (IG507021)

ZMĚNY VE SPÁDOVÉM ÚZEMÍ
VYSOKÉ ŠKOLY EKONOMICKÉ V PRAZE PO R. 2000



2011

Řešitelský tým projektu:

RNDr. Jana Kouřilová, Ph.D.,

Ing. Milan Damborský, Ph.D.

Ing. Ľubomíra Benková

Ing. Petr Kolařík

Ing. Nikola Krejčová

Ing. Gabriela Říhová

Ing. Jana Tomešová

Mgr. Dalibor Pták

Obsah

ÚVOD.....	4
METODICKÉ POZNÁMKY	6
VYSOKÁ ŠKOLA EKONOMICKÁ V PRAZE	8
FAKULTA FINANCÍ A ÚČETNICTVÍ (FFÚ)	17
FAKULTA MEZINÁRODNÍCH VZTAHŮ (FMV)	21
FAKULTA PODNIKOHOSPODÁŘSKÁ (FPH)	25
FAKULTA INFORMATIKY A STATISTIKY (FIS).....	29
NÁRODOHOSPODÁŘSKÁ FAKULTA (NF).....	33
FAKULTA MANAGEMENTU (FM)	37
ZÁVĚREČNÉ POZNÁMKY.....	41
PŘÍLOHY.....	42

Úvod

Cílem projektu „Změny ve spádovém území Vysoké školy ekonomické v Praze po r. 2000“ bylo zhodnotit, jak se vyvíjela spádová oblast VŠE po r. 2000 ve vazbě na vznik nových a rozšiřování stávajících institucí terciárního vzdělávání. V návrhu projektu se počítalo s využitím dat o trvalém bydlišti studentů VŠE, a to za roky 2000, 2005 a 2010, a to jak na úrovni VŠE, tak i jejích jednotlivých fakult. Na základě údajů poskytnutých Mgr. Daliborem Ptákem z Výpočetního centra VŠE bylo možné zachytit vývoj počtu studentů a jejich prostorovou diferenciaci navíc také v r. 1995. Výsledkem řešení projektu je předložená studie, která pomocí grafů a přehledných mapových výstupů shrnuje změny spádové oblasti VŠE a jejích fakult a zhodnocení důsledků těchto změn.

Vliv na počty studentů i na spádové území VŠE v Praze mělo jak rozšiřování nabídky a kapacity oborů vysokoškolského studia v ČR, tak také vznik nových veřejných vysokých škol, resp. nových, ekonomicky zaměřených fakult. Určitý, i když spíše marginální, vliv může mít i rozvoj soukromého vysokého školství, který nastal zejména po přijetí zákona č. 111/1998 Sb., o vysokých školách, neboť většina soukromých škol v České republice nabízí ekonomicky zaměřené studijní programy. Významný podíl soukromých vysokých škol se navíc soustřeďuje v tradičních vysokoškolských centrech, zejména v Praze. Zde se pak často stávají útočištěm pro studenty, kteří nebyli úspěšní v přijímacím řízení či během studia na VŠE.

V rámci řešení projektu jsme se pokusili o sestavení tabulky škol, které vyučují ekonomické obory a mohou tak „odebírat“ potenciální studenty Vysoké školy ekonomické v Praze. Tato tabulka je uvedena v příloze. Zahrnuli jsme do ní všechny školy, které vyučují ekonomické obory, ale i ty, na nichž se vyučují ekonomické předměty (ve vazbě na vlastní odbornost). Nicméně jsme si vědomi určité omezené vypovídací schopnosti takového seznamu, neboť jsme vycházeli z informací publikovaných zejména na webových stránkách jednotlivých vysokých škol a ty nemusí být zcela aktuální.

První vlnu rozvoje ekonomického studia spojenou se zakládáním nových ekonomických fakult můžeme časově zařadit do první poloviny 90. let. Jedná se např. v r. 1990 o založení Fakulty ekonomické Západočeské univerzity v Plzni, v r. 1991 o založení Ekonomicko-správní fakulty Masarykovy univerzity v Brně, Obchodně podnikatelské fakulty Slezské univerzity v Opavě (lokalizované v Karvině), Fakulty sociálně ekonomická Univerzity J.E. Purkyně v Ústí nad Labem, Fakulty ekonomicko-správní Univerzity Pardubice, v r. 1992 Ekonomické fakulty Technické univerzity v Liberci, 1993 Fakulty informatiky a managementu Univerzity Hradec Králové a Fakulty podnikatelské Vysokého učení technického v Brně, v r. 1995 byla ustavena samostatná Fakulta managementu a ekonomiky VUT BRNO ve Zlíně (od r. 2001 součást Univerzity T. Bati ve Zlíně¹).

Druhá vlna zakládání ekonomických fakult veřejných vysokých škol nastala po r. 2000, do této skupiny můžeme zařadit Ekonomickou fakultu Jihočeské univerzity v Českých Budějovicích (2007) a

¹ Zákonem č. 404/2000 Sb. o zřízení Univerzity Tomáše Bati ve Zlíně byla Fakulta managementu a ekonomiky vyčleněna z Vysokého učení technického v Brně a k 1.1.2001 se stala součástí Univerzity Tomáše Bati ve Zlíně (FAME UTB. *Historie*, on-line http://web.fame.utb.cz/?id=0_0_8_1&iid=0&lang=cs&type=0, 26.2.2012)

Fakultu regionálního rozvoje a mezinárodních studií Mendelovy zemědělské a lesnické univerzity v Brně (2008). Ekonomické obory nabízejí také „nejmladší“ veřejné vysoké školy – Vysoká škola polytechnická v Jihlavě (založená 2004) a Vysoká škola technická v Českých Budějovicích (2006).

Po přijetí zákona č. 111/1998 Sb. o vysokých školách začaly vznikat a rozvíjet se také soukromé vysoké školy². I když většina soukromých škol v České republice nabízí ekonomicky zaměřené studijní programy a je lokalizována v tradičních vysokoškolských centrech, zejména v Praze, nejsou soukromé školy, alespoň zatím, „vážnou konkurencí“ VŠE. Spíše se stávají druhou volbou pro studenty, kteří nebyli úspěšní v přijímacím řízení či během studia na VŠE. Je třeba zároveň připomenout, že ekonomické obory nabízejí i další fakulty veřejných vysokých škol, které sice ve svém názvu ekonomiku nemají, nicméně studium ekonomických oborů obvykle ve vazbě na své základní zaměření poskytují (včetně uměleckých vysokých škol).

Vysoké škole ekonomické v Praze tedy v posledních 15 letech „vyrostla“ značná konkurence, která svým působením může ovlivňovat rozhodování studentů o jejich budoucí vzdělávací instituci. Za nejvýznamnější část této konkurence považujeme zejména regionální veřejné vysoké školy, a to zejména ty z nich, které mají samostatnou ekonomicky zaměřenou fakultu. Ale neplatí to absolutně. Výhodou regionálních vysokých škol je jejich relativně dobrá dostupnost, která se odráží nejen ve finančních nákladech na vysokoškolské studium spojených zejména s dopravou a ubytováním, ale i v možnostech lépe udržovat sociální kontakty studentů v místě či regionu jejich trvalého bydliště.

² Podle údajů MŠMT tvoří v současnosti studenti soukromých VŠ zhruba 1/7 celkového počtu vysokoškolských studentů.

METODICKÉ POZNÁMKY

ZDROJE DAT

Základním zdrojem dat byla databáze studentů Výpočetního centra VŠE, odkud nám byly poskytnuty údaje o fakultě, oboru, pohlaví a PSČ místa bydliště. Jedná se o údaje o studentech prezenční formy studia, jejichž trvalé bydliště je na území ČR. Zahraničními studenty se tento projekt nezabýval. Nicméně z výročních zpráv VŠE vyplývá, že mezi roky 2000 a 2010 narostl počet zahraničních studentů na VŠE více než 4,7krát.³

V návrhu grantu jsme uvedli, že se budeme zabývat vývojem spádové oblasti Vysoké školy ekonomické v Praze po r. 2000. Vzhledem k tomu, že zdrojem dat pro nás byla databáze Výpočetního centra VŠE a zjistili jsme, že k dispozici jsou i data za rok 1995, rozhodli jsme se projekt rozšířit o rok 1995. Problém, na nějž jsme narazili u dat z r. 1995, byla špatně uvedená poštovní směrovací čísla, která nám sloužila k identifikaci bydliště studentů a jejich přiřazení k příslušnému okresu. Nicméně vzhledem k tomu, že se jednalo o cca 1,4 % studentů VŠE, považujeme výsledky za r. 1995 za akceptovatelné.

METODIKA

Pro zachycení změn spádové oblasti VŠE a jejích fakult jsme zvolili pětileté intervaly, tj. získali jsme výchozí data za roky 1995, 2000, 2005 a 2010 o studentech VŠE, jejichž trvalé bydliště je na území ČR. Poskytnuté údaje byly rozděleny podle jednotlivých fakult a rozříděny podle pohlaví a podle PSČ místa bydliště studenta. Podle PSČ pak byly údaje o studentech rozčleněny do jednotlivých okresů a agregovány jak na úrovni okresů, tak i krajů.

Pro hodnocení postavení Vysoké školy ekonomické a jejích jednotlivých fakult bylo v první fázi zvoleno rozdělení studentů podle trvalého bydliště do Prahy a Středočeského kraje jako nejbližšího zázemí hlavního města a do ostatních krajů. Změny zastoupení studentů takto vymezených skupin regionů vyjadřují určitou míru regionální/nadregionální významnosti VŠE a jejích fakult v jednotlivých sledovaných letech. Zachytili jsme také změny struktury studentů VŠE a jejích fakult podle pohlaví.

Ke znázornění změn spádové oblasti VŠE a jejích jednotlivých fakult na úrovni okresů jsme využili techniku kartogramu, pomocí níž byl znázorněn relativní ukazatel - počet studentů z daného okresu v přepočtu na 1000 obyvatel tohoto okresu ve věku 19-26 let. Věková skupina 19-26 let byla zvolena jako obvyklá pro období vysokoškolského studia. Pro kartogramy na úrovni VŠE jsou zvoleny relevantní intervaly pro znázornění sledovaného ukazatele (5 intervalů). Pro kartogramy na úrovni fakult jsme pro možnost srovnání spádových oblastí jednotlivých fakult zvolili jednotné škálování (4 intervaly).

³ V r. 2010 tvořili Slováci více než 57 % zahraničních studentů, což je zcela zjevně ovlivněno jednak jazykovou blízkostí a jednak historickým vazbami, které se nezpětrhaly ani rozdělením Československa.

Pro úplnost je potřeba dodat, že rok 1995 je pro srovnání na úrovni okresů poněkud problematický, kromě již uvedeného problému s PSČ také tím, že v tomto roce ještě neexistoval okres Jeseník (začal fungovat od r. 1996), takže studenti VŠE z tohoto území jsou zařazeni do okresů Bruntál a Šumperk. Nicméně přes tyto uvedené skutečnosti jsme zpracovali kartogramy jak pro VŠE, tak i pro její fakulty i pro rok 1995.

VÝSLEDKY PROJEKTU

Výsledky projektu jsou uvedeny v následujícím textu jak na úrovni VŠE, tak jejích jednotlivých fakult, a to v členění vývoj počtu studentů a jejich struktura podle pohlaví, zastoupení studentů z Prahy a Středočeského kraje jako bezprostředního zdrojového zázemí VŠE⁴. Poslední část je vždy věnována změnám spádové oblasti VŠE či její fakulty na úrovni okresů.

⁴ V případě Fakulty managementu VŠE se jedná o území Jihočeského kraje a Kraje Vysočina a Prahu.

VYSOKÁ ŠKOLA EKONOMICKÁ V PRAZE

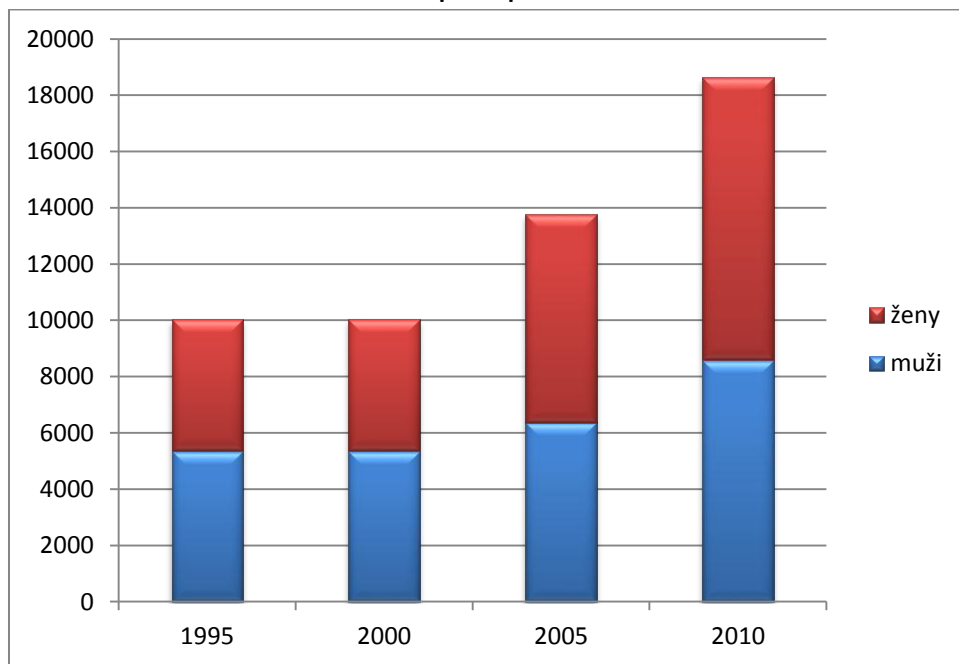
Podle údajů VC VŠE vzrostl za sledované období počet studentů VŠE, což souvisí s celkovým trendem nárůstu vysokoškolských studentů v České republice po r. 1990. K nárůstu počtu studentů VŠE došlo ale až po r. 2000, mezi lety 2000 a 2010 o 85 %. Pozici VŠE lze také posoudit podle počtu studentů VŠE v přepočtu na 1000 obyvatel ČR ve věku 19–26 let, který postupně narůstal z hodnoty 7,54 v r. 1995 na 9,92 v r. 2000, 11,90 v r. 2005 až na současných 16,34 v r. 2010 (viz Tabulka 1). Přitom ale je potřeba uvést, že ve sledovaném období došlo ke snížení počtu osob této věkové skupiny o více než 200 tis., v letech 1995 a 2000 činila tato věková skupina více než 1,3 mil osob, v letech 2005 a 2010 pak něco málo přes 1,1 mil.osob.

Tabulka 1: Počet studentů VŠE a jejích fakult na 1000 obyvatel ČR ve věku 19-26 let

	VŠE	FFÚ	FMV	FPH	FIS	NF	FM
1995	7,55	1,93	1,87	1,72	1,01	1,01	0,00
2000	9,92	2,12	2,35	2,30	1,37	1,71	0,07
2005	11,90	1,93	2,92	2,61	2,08	1,84	0,53
2010	16,34	2,57	3,75	3,06	2,99	2,49	1,48

Zdroj: vlastní tabulka podle dat ČSÚ a VC VŠE

Postupně se také měnila struktura studentů podle pohlaví, zatímco v r. 1995 studovalo na VŠE 46,5 % žen, v roce 2010 je to 53,9 % s významnými rozdíly mezi jednotlivými fakultami. Tato skutečnost je do značné míry ovlivněna celkovým růstem podílu studentek žen na vysokých školách v ČR a také zaměřením studijních programů, které VŠE nabízí. Nicméně v rámci jednotlivých fakult se podíl studentů a studentek poměrně výrazně liší, jak je uvedeno dále.

Graf 1: Počet a struktura studentů VŠE podle pohlaví

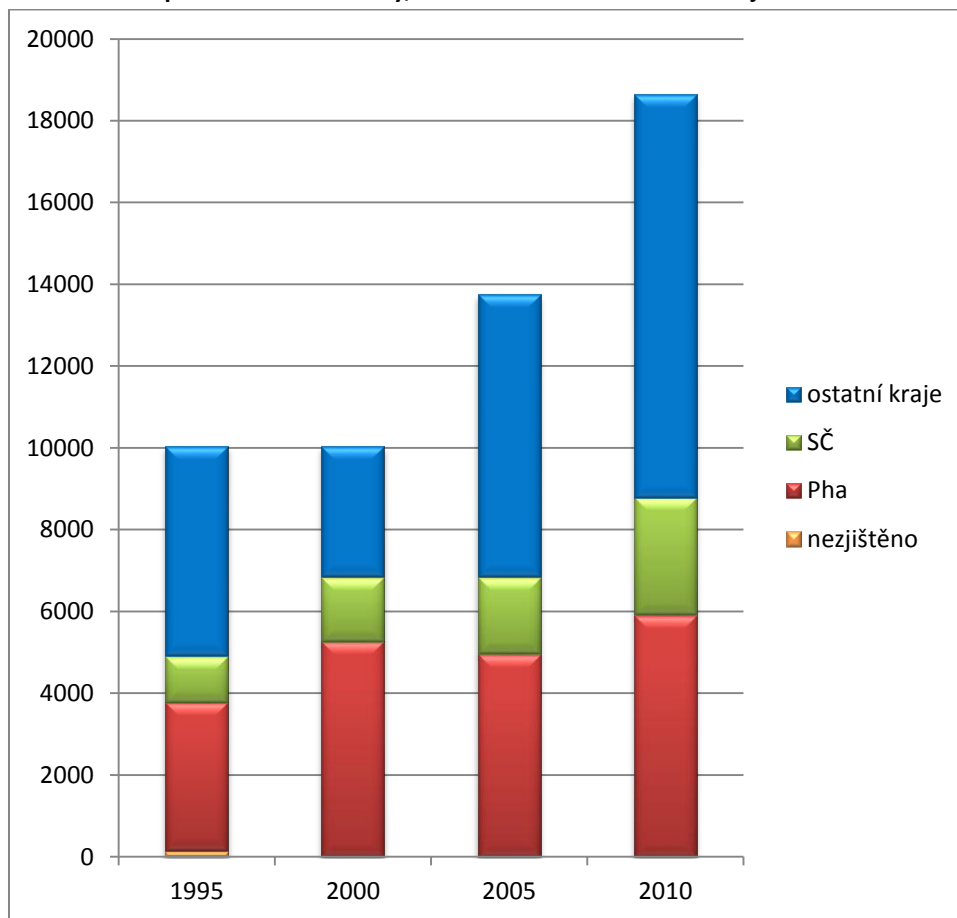
Zdroj: vlastní graf podle údajů VC VŠE

Graf č. 2 znázorňuje změny v zastoupení studentů VŠE z Prahy, Středočeského a ostatních krajů. Toto rozdělení na 3 skupiny bylo zvoleno s cílem zhodnotit nadregionální/regionální význam postavení VŠE v celorepublikovém kontextu.

V roce 1995 studovalo na VŠE 36,3 % studentů z Prahy⁵, 11,3 % ze Středočeského kraje a cca 51 % studentů pocházelo z ostatních krajů. Mezi lety 1995 a 2000 lze pozorovat silný nárůst podílu studentů z Prahy, při zhruba stejném celkovém počtu studentů se jednalo o 52,4% podíl. Vzrostl také podíl studentů ze Středních Čech. Podíl studentů z ostatních krajů ČR klesl na 31,8 %. V roce 2005 se snížil podíl studentů z Prahy i Středočeského kraje a počet studentů z ostatních krajů přesáhl hranici 50 %. V roce 2010 byl podíl studentů mimo Prahu a Středočeský kraj na hodnotě téměř 53 %, což potvrzuje určité posílení nadregionálního postavení VŠE v prvním desetiletí 21. století.

⁵ V údajích o studentech VŠE z r. 1995 se nepodařilo u 1,4 % studentů identifikovat místo, odkud pocházejí.

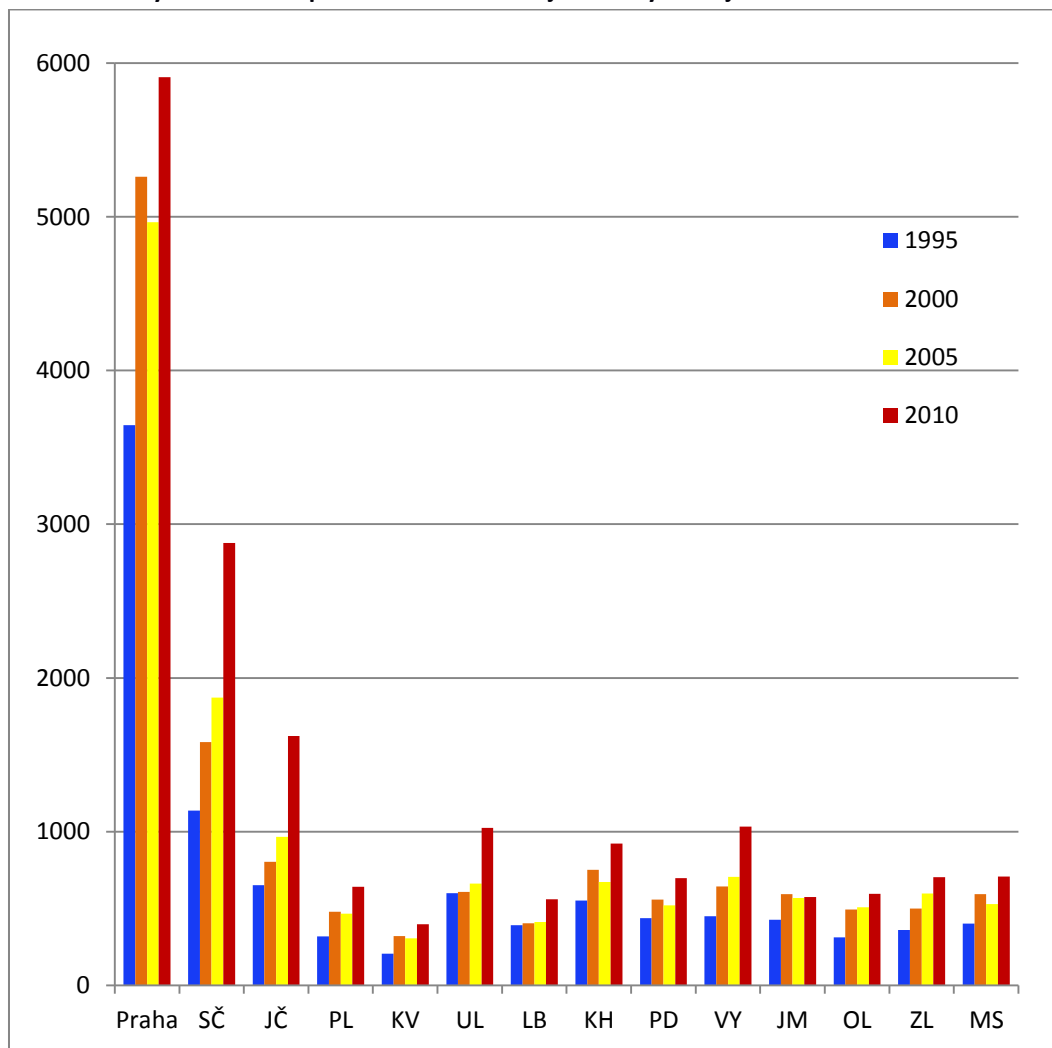
Graf 2: Zastoupení studentů z Prahy, Středočeského a ostatních krajů na VŠE



Zdroj: vlastní graf podle údajů VC VŠE

Absolutní počty studentů vysoké školy ekonomické z jednotlivých krajů České republiky ukazuje graf č. 3. Z něhož je zřejmý nárůst absolutního počtu studentů ze všech krajů s výjimkou Jihomoravského⁶.

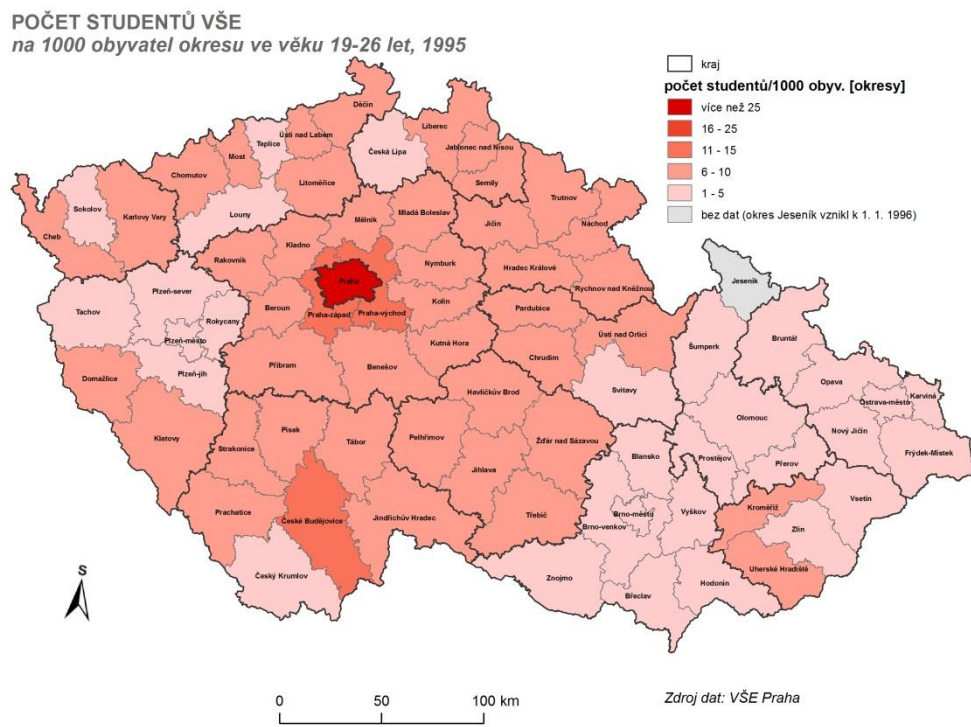
⁶ V roce 1995 se u 137 studentů nepodařilo určit místo trvalého bydliště.

Graf 3: Změny absolutního počtu studentů VŠE z jednotlivých krajů ČR

Zdroj: vlastní graf podle údajů VC VŠE

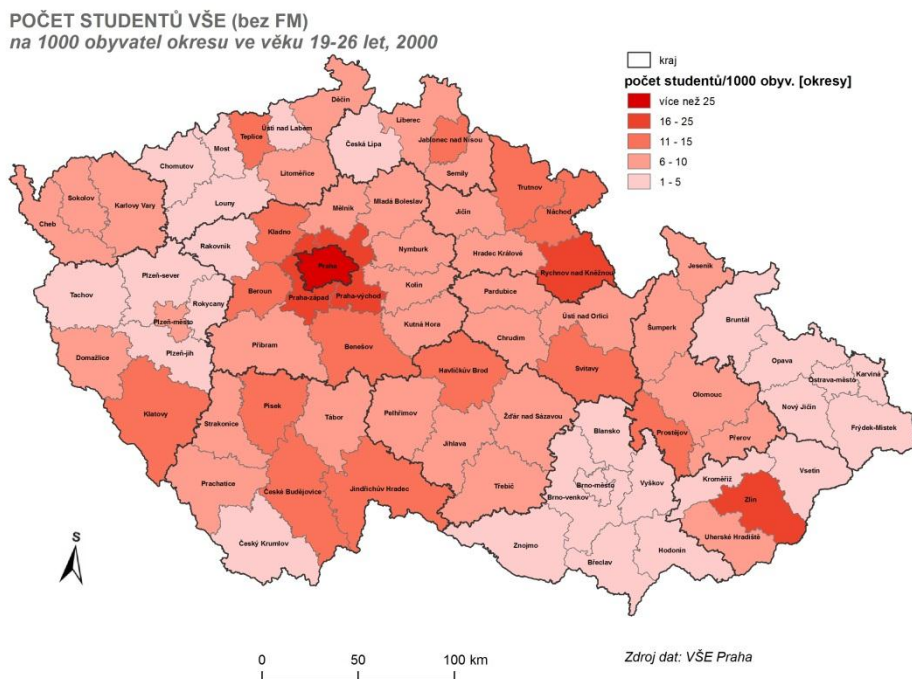
Změny spádové oblasti VŠE na úrovni okresů zachycují následující kartogramy. Kartogramy na úrovni VŠE jsou zpracovány ve dvou sadách – bez Fakulty managementu a s ní. Kartogramy první sady demonstrují význam pražských fakult VŠE v průběhu sledovaného období. Ve druhé sadě pak můžeme sledovat vliv Fakulty managementu a její význam zejména pro posílení pozice VŠE v jižních Čechách a v kraji Vysočina. Pro srovnání obou sad jsme umístili kartogramy z daného roku na jednu stránku. Vzhledem k tomu, že se Fakulta managementu stala součástí VŠE až v r. 1999, je kartogram pro rok 1995 pro obě sady stejný.

Kartogram 1: Počet studentů VŠE na 1000 obyv. okresu ve věku 19-26 let v r. 1995



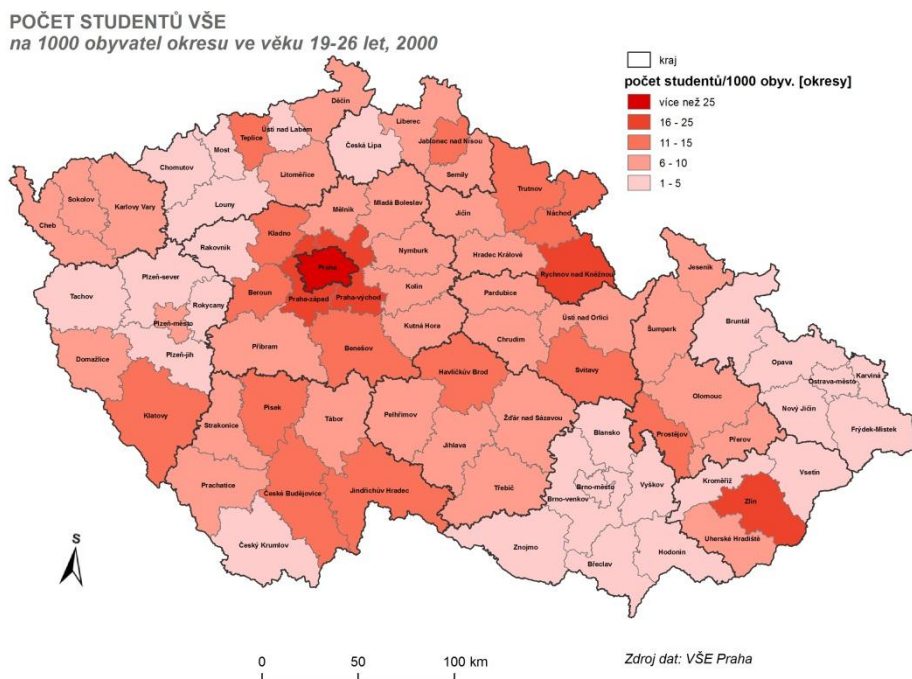
Zdroj: vlastní kartogram podle údajů VC VŠE

Kartogram 2a: Počet studentů VŠE (bez FM) na 1000 obyv. okresu ve věku 19-26 let v r. 2000



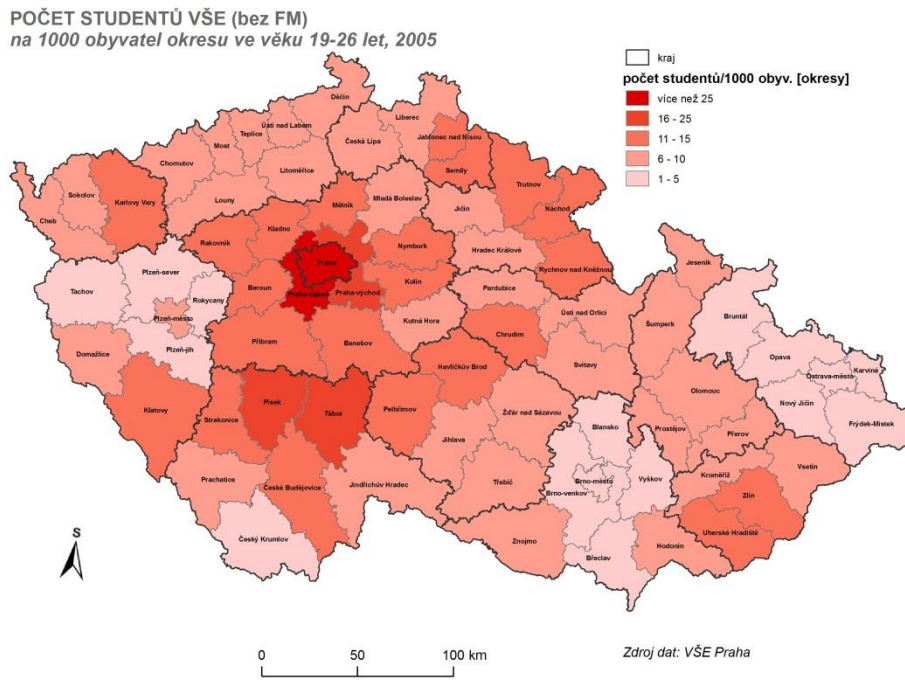
Zdroj: vlastní kartogram podle údajů VC VŠE

Kartogram 2b: Počet studentů VŠE na 1000 obyv. okresu ve věku 19-26 let v r. 2000



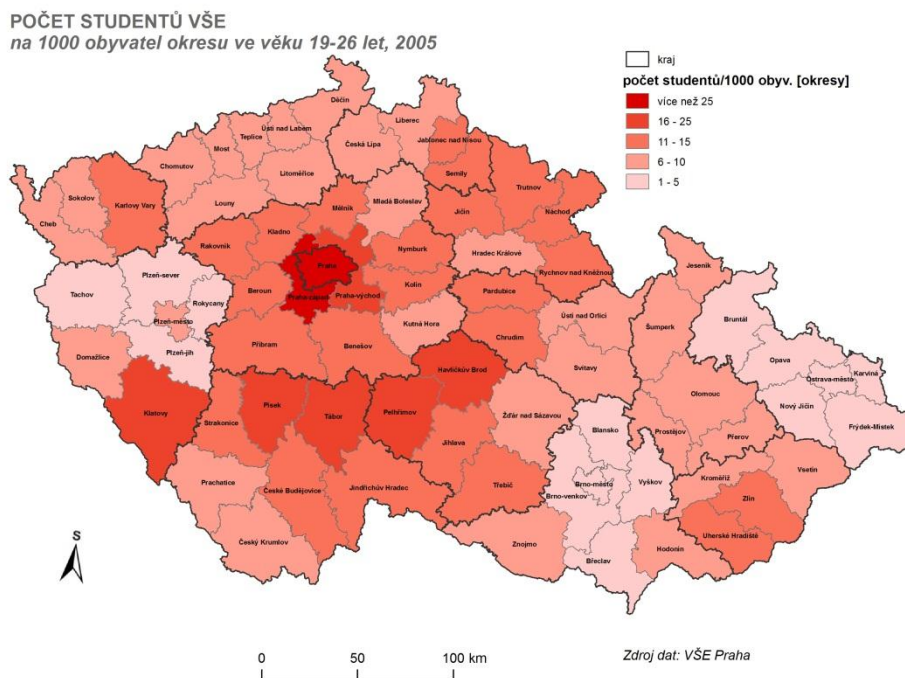
Zdroj: vlastní kartogram podle údajů VC VŠE

Kartogram 3a: Počet studentů VŠE (bez FM) na 1000 obyv. okresu ve věku 19-26 let v r. 2005



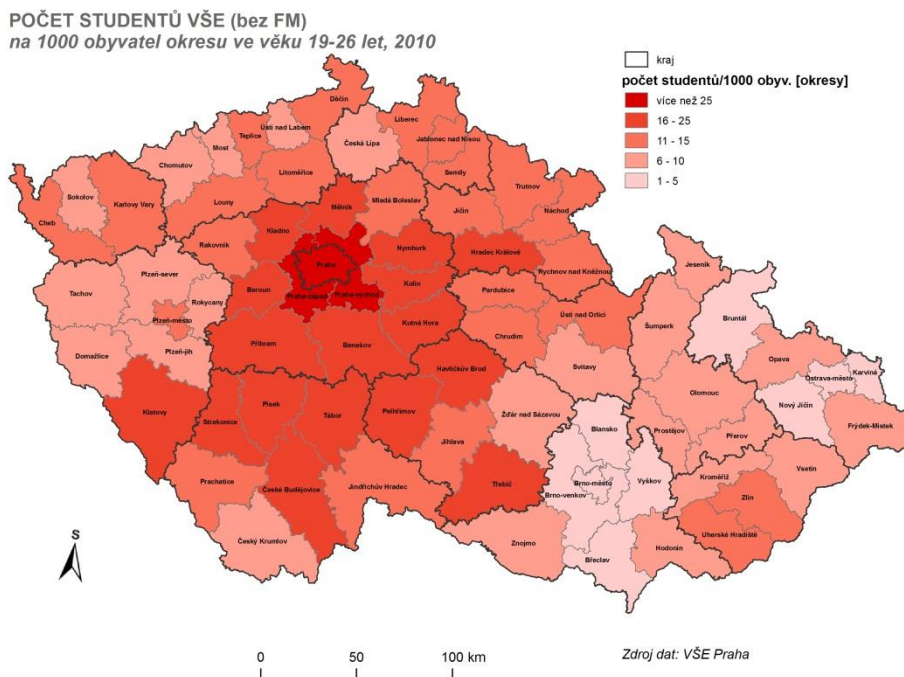
Zdroj: vlastní kartogram podle údajů VC VŠE

Kartogram 3b: Počet studentů VŠE na 1000 obyv. okresu ve věku 19-26 let v r. 2005



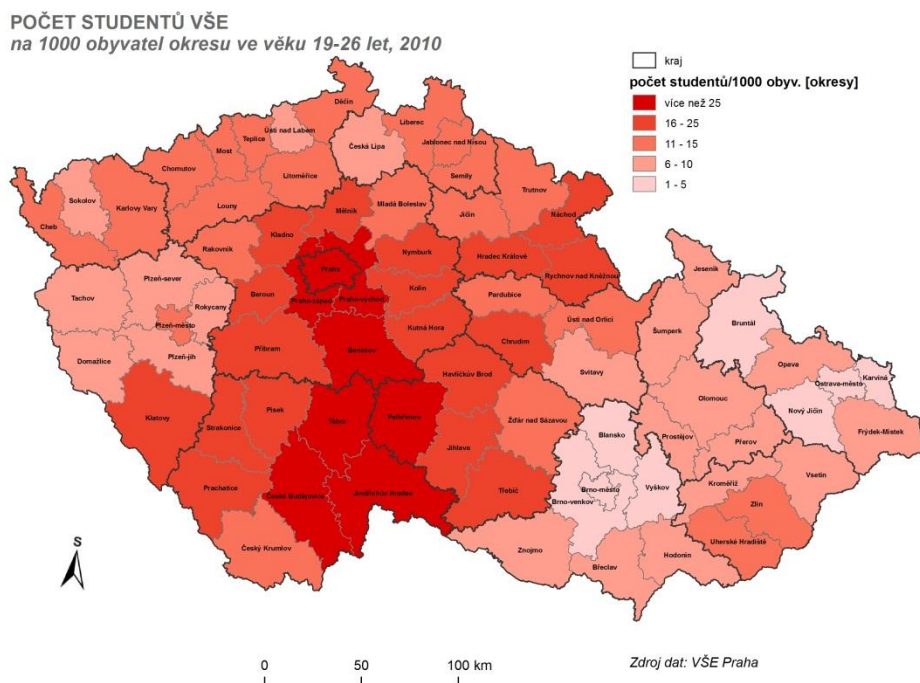
Zdroj: vlastní kartogram podle údajů VC VŠE

Kartogram 4a: Počet studentů VŠE (bez FM) na 1000 obyv. okresu ve věku 19-26 let v r. 2010



Zdroj: vlastní kartogram podle údajů VC VŠE

Kartogram 4b: Počet studentů VŠE na 1000 obyv. okresu ve věku 19-26 let v r. 2010



Zdroj: vlastní kartogram podle údajů VC VŠE

Z porovnání kartogramů zobrazujících situaci v jednotlivých letech vyplývá, že spádovou oblastí VŠE byla již v r. 1995 v podstatě celá Česká republika (ve všech okresech je hodnota ukazatele vyšší než 1) samozřejmě s rozdílnou intenzitou dojížděky studentů. Nejvýznamnější roli v r. 1995 sehrávala Praha a okresy Středočeského kraje, s narůstající vzdáleností klesá hodnota relativního ukazatele v Čechách. Na Moravě, zřejmě díky vysokoškolským centřům jako Brno, Ostrava či Olomouc, je hodnota ukazatele, s výjimkou okresů Kroměříž a Uherské Hradiště ve Zlínském kraji, nízká. Postupně dochází ke zvyšování ukazatele počtu studentů na 1000 obyvatel ve věku 19-26 let, což souvisí i s dalším rozšiřováním nabídky studia na VŠE, jak z hlediska počtu studentů, tak z hlediska nabízených studijních programů.

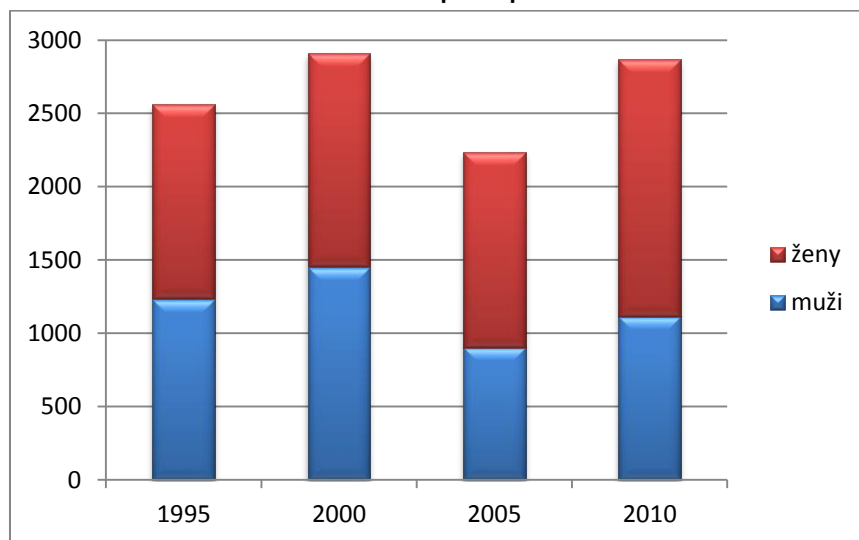
Při srovnání kartogramů ilustrujících situaci v jednotlivých letech bez a s FM, je vidět, že v r. 2000 se vliv FM nijak výrazně neprojevuje, fakulta byla „mladá“ s malým počtem studentů. V r. 2005 už je vidět posílení pozice VŠE díky FM v některých okresech Jihočeského kraje, ale zejména kraje Vysočina. Z porovnání kartogramů pro r. 2010 už se ukazuje vliv FM na hodnotu ukazatele za celou VŠE v pásu okresů táhnoucích se od Prahy směrem na jih k Jindřichově Hradci, tyto okresy v podstatě tvoří území s největší intenzitou sledovaného ukazatele, tj. počtu studentů VŠE na 1000 obyvatel ve věku 19-26 let (a to „navzdory“ existenci Ekonomické fakulty JU a Vysoké školy technické a ekonomické v Českých Budějovicích).

Z porovnání kartogramů bez a s FM v jednotlivých letech se také ukazuje, že vliv této fakulty na hodnoty ukazatele se ve vzdálenějších krajích projevuje omezeně a na Moravě je minimální. Nižší hodnoty sledovaného ukazatele na úrovni VŠE v Plzeňském kraji jsou pravděpodobně ovlivněny dostupností studia v krajském městě, v okresech severních Čech může situaci ovlivňovat jednak vzdálenost od Prahy a Jindřichova Hradce, jednak relativní dostupnost regionálních univerzit, které mají ekonomicky zaměřené fakulty v krajských městech (Ústí nad Labem, Liberec). VŠE má poměrně významné postavení i pro studenty z Moravy, i když se na Moravě poměrně výrazně uplatňuje Brno (ekonomické fakulty/obory téměř na všech univerzitách v tomto městě) a do značné míry i Ostrava. Při porovnání kartogramů z jednotlivých let vyplývá, že na Moravě je dlouhodobě významnou „zdrojovou“ oblastí studentů VŠE Zlínský kraj, zejména okresy Uherské Hradiště a Zlín (a to přesto, že přímo ve Zlíně působí Fakulta managementu a ekonomiky Univerzity T.Bati).

FAKULTA FINANCÍ A ÚČETNICTVÍ (FFÚ)

Vývoj počtu studentů FFÚ s trvalým bydlištěm v ČR podle údajů VC VŠE kolísá ve sledovaných letech, přičemž nárůst mezi roky 1995 a 2010 činí 12 %. Z grafu 3 je zřejmá postupná „feminizace“ fakulty. Zatímco v r. 1995 činil podíl žen necelých 52 %, v roce 2010 už je to více než 61 %.

Graf 4: Počet a struktura studentů FFÚ podle pohlaví

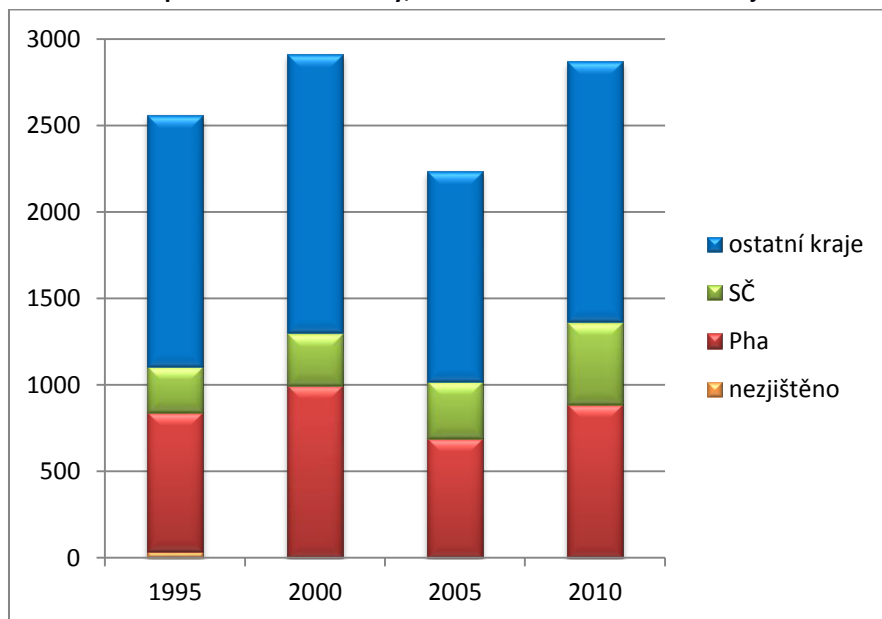


Zdroj: vlastní graf podle údajů VC VŠE

Pokud se zaměříme na strukturu studentů podle místa trvalého bydliště, podíl studentů z Prahy na FFÚ kolísá kolem hodnoty 31 % v letech 1995⁷, 2005 a 2010, maxima dosáhl v r. 2000 – 34,3 %. Podíl studentů ze Středočeského kraje postupně narůstal z hodnoty 10,4 % (1995) na 16,6 % (2010). Podíl studentů z ostatních krajů na FFÚ postupně pomalu klesá, z 56,8 % v r. 1995 na 52,4 % v r. 2010.

⁷ V případě FFÚ činil podíl studentů, jejichž bydliště nebylo možné v r. 1995 identifikovat, 1,4 %.

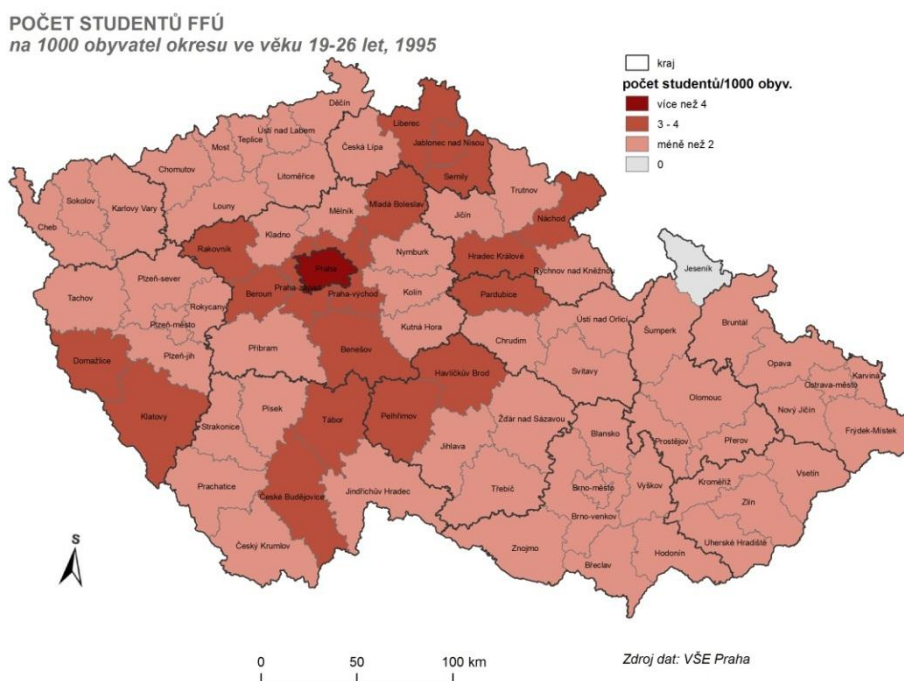
Graf 5: Zastoupení studentů z Prahy, Středočeského a ostatních krajů na FFÚ



Zdroj: vlastní graf podle údajů VC VŠE

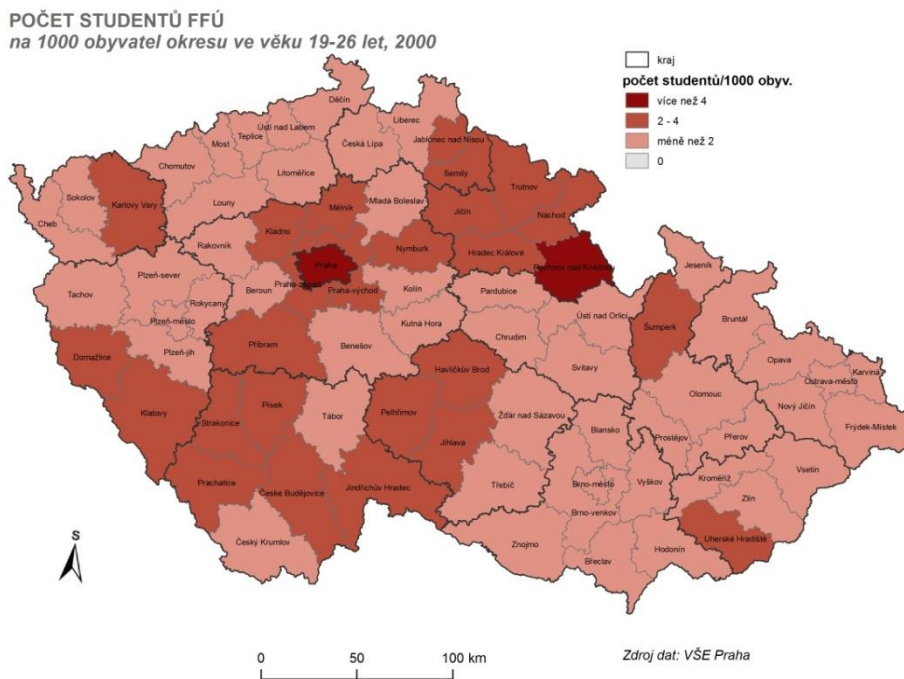
Zhodnocení změn spádové oblasti FFÚ ukazují následující kartogramy.

Kartogram 5: Počet studentů FFÚ na 1000 obyv. okresu ve věku 19-26 let v r. 1995



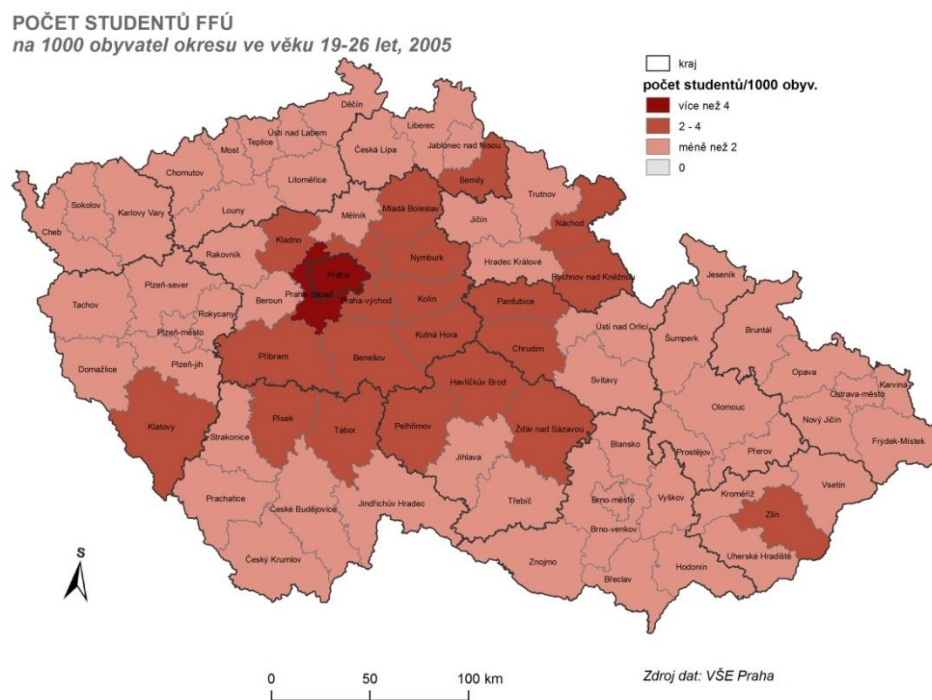
Zdroj: vlastní kartogram podle údajů VC VŠE

Kartogram 6: Počet studentů FFÚ na 1000 obyv. okresu ve věku 19-26 let v r. 2000



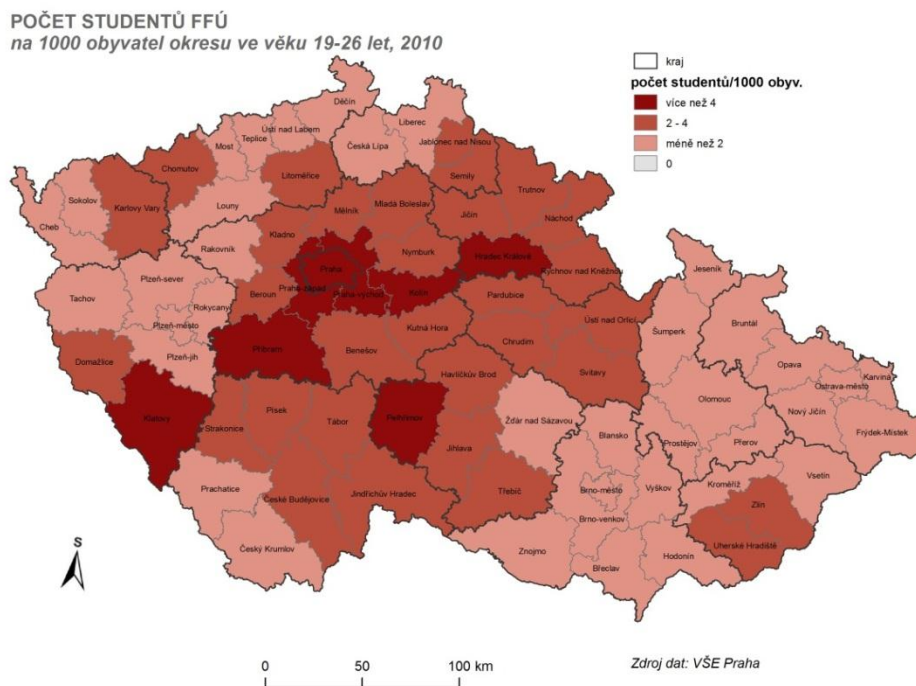
Zdroj: vlastní kartogram podle údajů VC VŠE

Kartogram 7: Počet studentů FFÚ na 1000 obyv. okresu ve věku 19-26 let v r. 2005



Zdroj: vlastní kartogram podle údajů VC VŠE

Kartogram 8: Počet studentů FFÚ na 1000 obyv. okresu ve věku 19-26 let v r. 2010



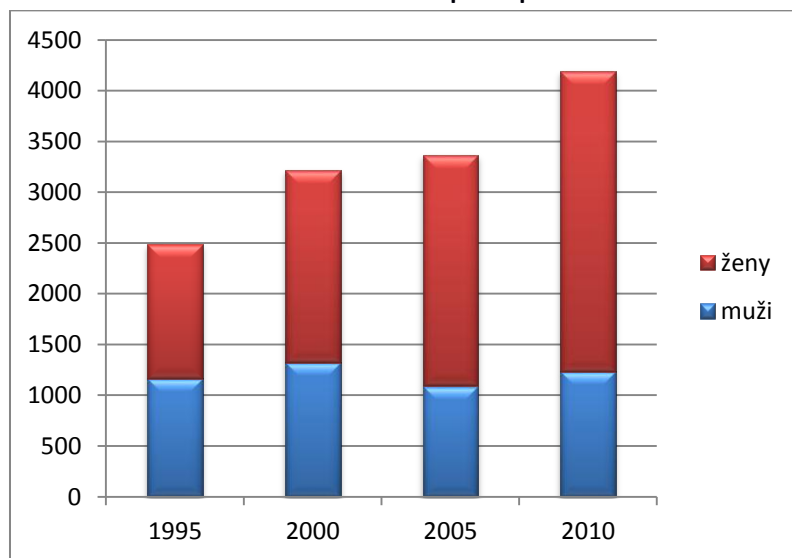
Zdroj: vlastní kartogram podle údajů VC VŠE

Podobně jako u celé VŠE, lze i pro Fakultu financí a účetnictví konstatovat, že její studenti pocházejí z celé České republiky, nicméně nejvýznamnější „zdrojovou“ oblastí je dlouhodobě Praha a přilehlé okresy Středočeského kraje. Na kartogramu z r. 2010 se jako relativně intenzivní spádová oblast vymezuje území středních Čech a v podstatě celá východní část Čech. Na západě Čech s výjimkou okresu Klatovy je hodnota ukazatele výrazně nižší. Situace na Moravě, kde téměř celé území, s výjimkou okresů Zlín a Uherské Hradiště, vykazuje hodnotu ukazatele nižší než 2, je zjevně ovlivněna regionálními institucemi terciárního vzdělávání, které nabízejí stejné nebo podobně zaměřené studijní programy.

FAKULTA MEZINÁRODNÍCH VZTAHŮ (FMV)

Počet studentů FMV podle údajů VC VŠE postupně rostl, přičemž nárůst mezi roky 1995 a 2010 činí zhruba 68 %. Z grafu 5 je zřejmá „feminizace“ fakulty v mnohem výraznější míře než u FFÚ. Zatímco v r. 1995 činil podíl žen necelých 53,2 %, v roce 2010 už je to 70,5 %.

Graf 6: Počet a struktura studentů FMV podle pohlaví

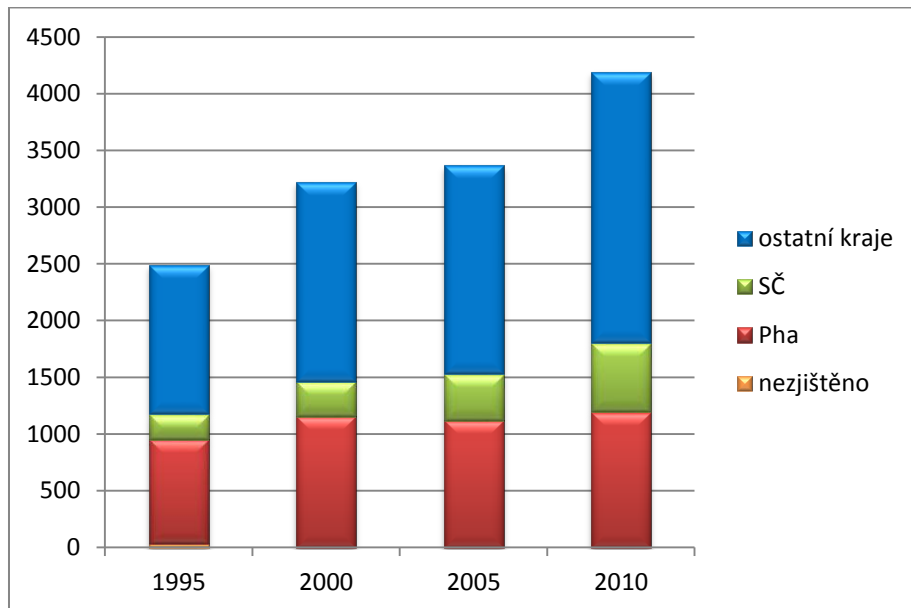


Zdroj: vlastní graf podle údajů VC VŠE

Z grafu 7 vyplývá struktura studentů podle místa trvalého bydliště. V průběhu sledovaného období se postupně snižuje zastoupení studentů z Prahy, z 36,8 % v r. 1995⁸ na 28,5 % v r. 2010. V souladu s tím narůstal jak podíl studentů ze Středočeského kraje (z 9 % na 14,5 %), tak studentů z ostatních krajů (z 52,8 na 57 %). Fakulta mezinárodních vztahů se tak vykazuje největším podílem studentů z jiných krajů.

⁸ V případě FMV činil podíl studentů, jejichž bydliště nebylo možné v r. 1995 identifikovat, 1,4 %.

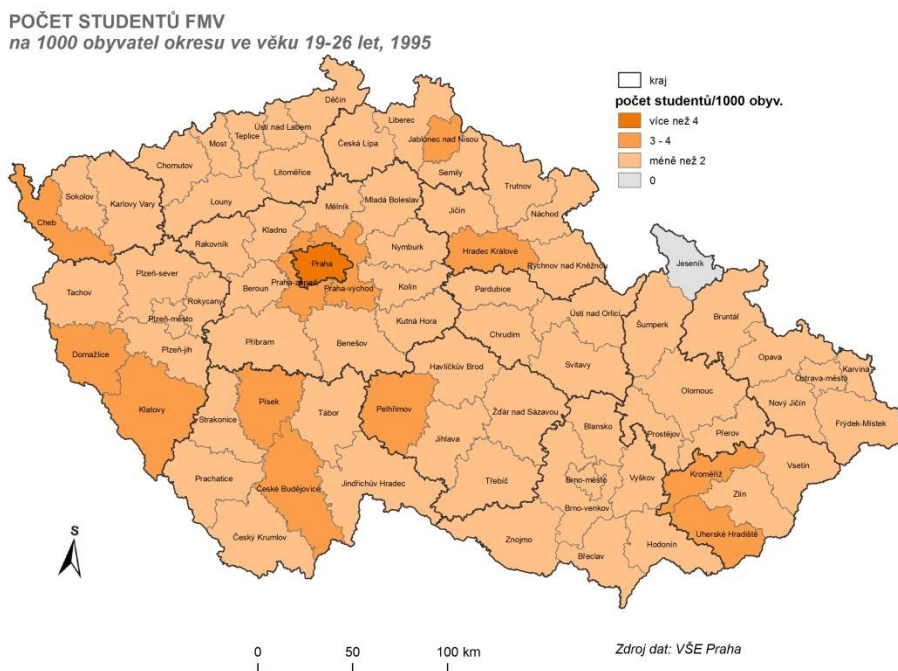
Graf 7: Zastoupení studentů z Prahy, Středočeského a ostatních krajů na FMV



Zdroj: vlastní graf podle údajů VC VŠE

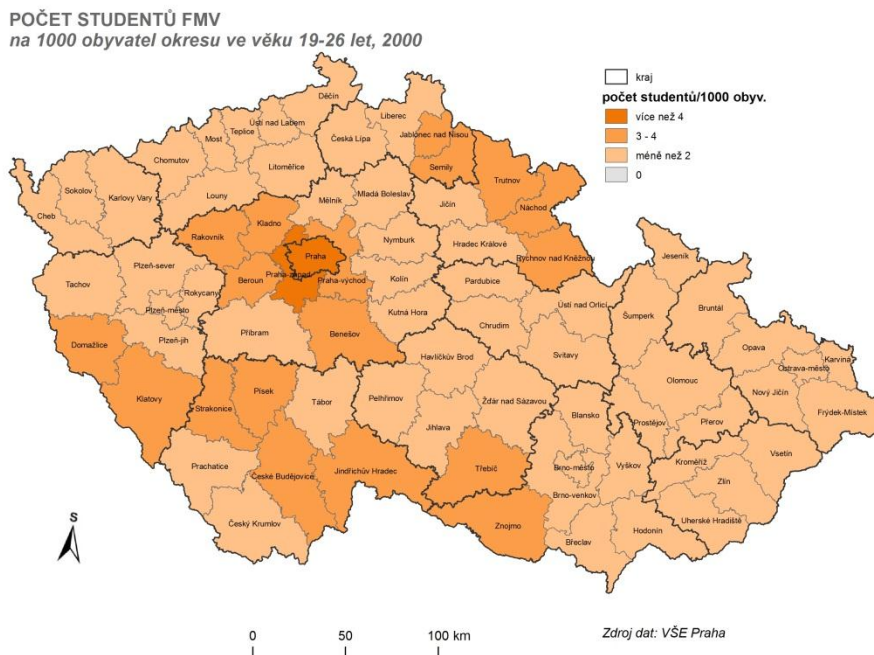
Zhodnocení změn spádové oblasti FMV ukazují následující kartogramy.

Kartogram 9: Počet studentů FMV na 1000 obyv. okresu ve věku 19-26 let v r. 1995



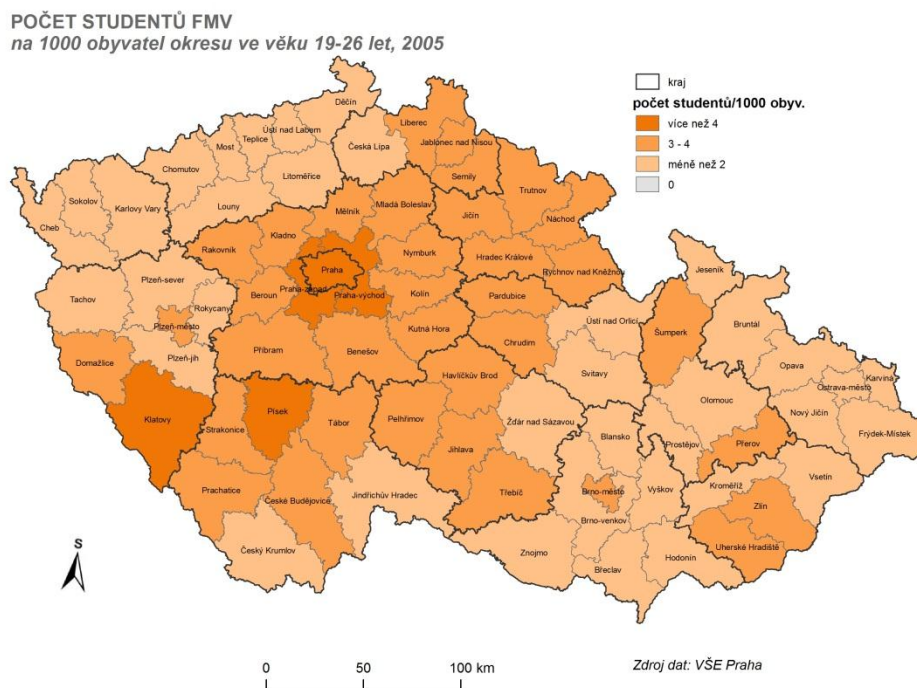
Zdroj: vlastní kartogram podle údajů VC VŠE

Kartogram 10: Počet studentů FMV na 1000 obyv. okresu ve věku 19-26 let v r. 2000

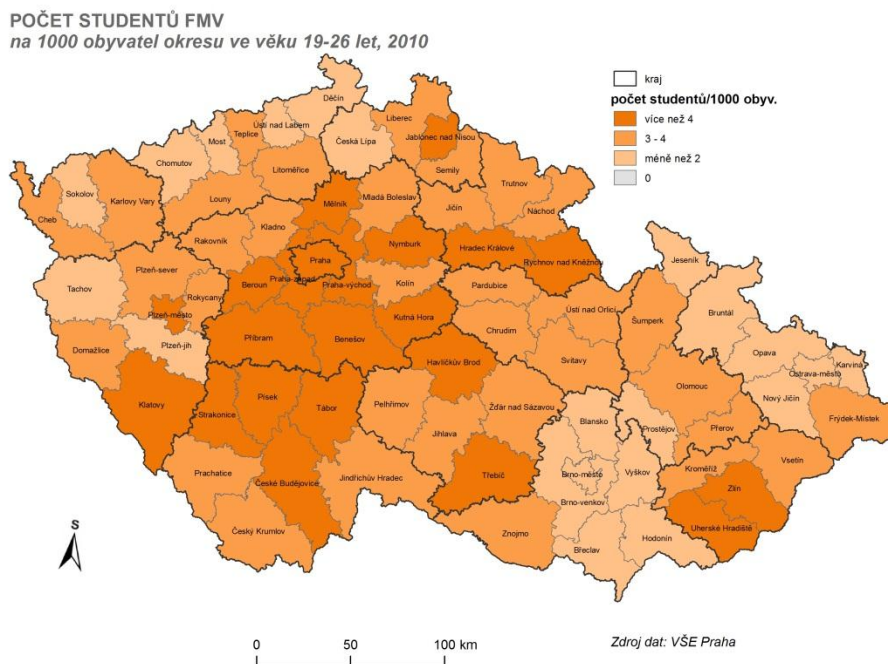


Zdroj: vlastní kartogram podle údajů VC VŠE

Kartogram 11: Počet studentů FMV na 1000 obyv. okresu ve věku 19-26 let v r. 2005



Zdroj: vlastní kartogram podle údajů VC VŠE

Kartogram 12: Počet studentů FMV na 1000 obyv. okresu ve věku 19-26 let v r. 2010

Zdroj: vlastní kartogram podle údajů VC VŠE

Spádovou oblastí Fakulty mezinárodních vztahů VŠE je opět celá Česká republika, nicméně intenzita sledovaného ukazatele se ukazuje jako dlouhodobě nejvýraznější v Praze, některých okresech středních a jižních Čech. Zajímavá je v tomto směru situace v okrese Klatovy a na Moravě zejména v okrese Uherské Hradiště. Poslední dva jmenované okresy vyznačují ve všech sledovaných letech hodnotu ukazatele (počtu studentů na 1000 obyvatel ve věku 19-26 let) vyšší než okolní okresy, přestože oba dva mají vůči Praze periferní polohu.

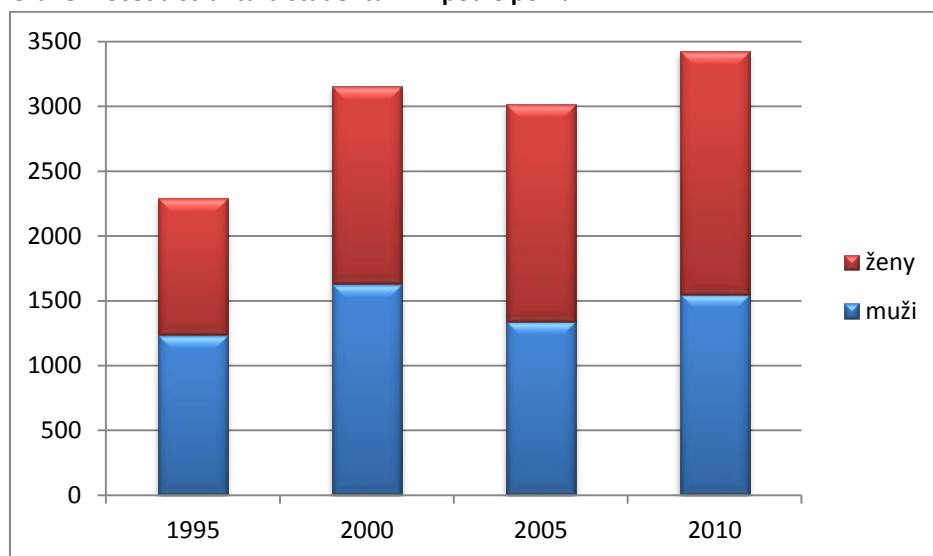
Podobně jako u FFÚ je v současnosti (rok 2010) je oblast „intenzivního“ studia omezena na okresy středních a jižních Čech a dále některé okresy dalších krajů - (Klatovy, Plzeň – město, Jablonec nad Nisou, Hradec Králové, Rychnov nad Kněžnou, Třebíč, Zlín a Uherské Hradiště). Na severu Čech se opět projevuje vliv dostupnosti regionálních univerzit, na Moravě pak vliv Brna a Ostravy.

Vzhledem k tomu, že tato fakulta je v současnosti největší podle počtu studentů, byly pro ni zpracovány kartogramy, které podrobněji popisují situaci. Tyto kartogramy jsou uvedeny v příloze (kartogramy P1-P4).

FAKULTA PODNIKOHOSPODÁŘSKÁ (FPH)

Počet studentů FPH podle údajů VC VŠE ve sledovaných letech kolísá, v r. 2000 překročil hranici 3000 studentů, kterou pak udržel i v následujících letech (přes pokles studentů v r. 2005). Podobně jako u předchozích fakult je počet studentek FPH v současnosti vyšší než počet studentů. Z grafu 7 je vidět nižší podíl žen v r. 1995 (46 %), který postupně narůstal na hodnotu 55,5 % v r. 2005, v r. 2010 podíl žen poklesl na 54,8 %.

Graf 8: Počet a struktura studentů FPH podle pohlaví

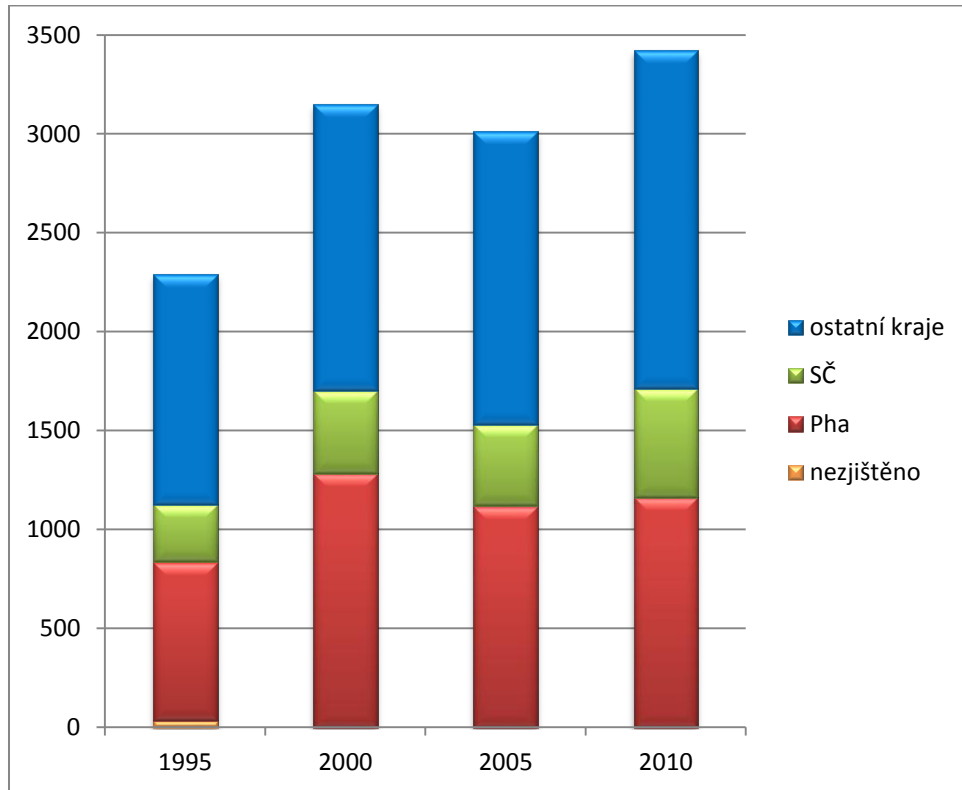


Zdroj: vlastní graf podle údajů VC VŠE

Pokud se zaměříme na strukturu studentů podle místa trvalého bydliště, s výjimkou r. 1995⁹ tvoří studenti z Prahy a Středočeského kraje více než 50 % z celkového počtu studentů FPH. V průběhu sledovaného období kolísá podíl Pražanů v rozmezí cca 34 – 41 %, s maximem v r. 2000, postupně narůstal podíl studentů za Středočeské kraje z 12,8 % v r. 1995 na 16,1 % v r. 2010. Podíl studentů z ostatních krajů pak byl nejvyšší v r. 1995 (50,8 %), nejnižší v r. 2000 s hodnotou cca 46 %, v současnosti (r. 2010) se opět blíží hodnotě 50 %.

⁹ V případě FPH činil podíl studentů, jejichž bydliště nebylo možné v r. 1995 identifikovat, 1,5 %.

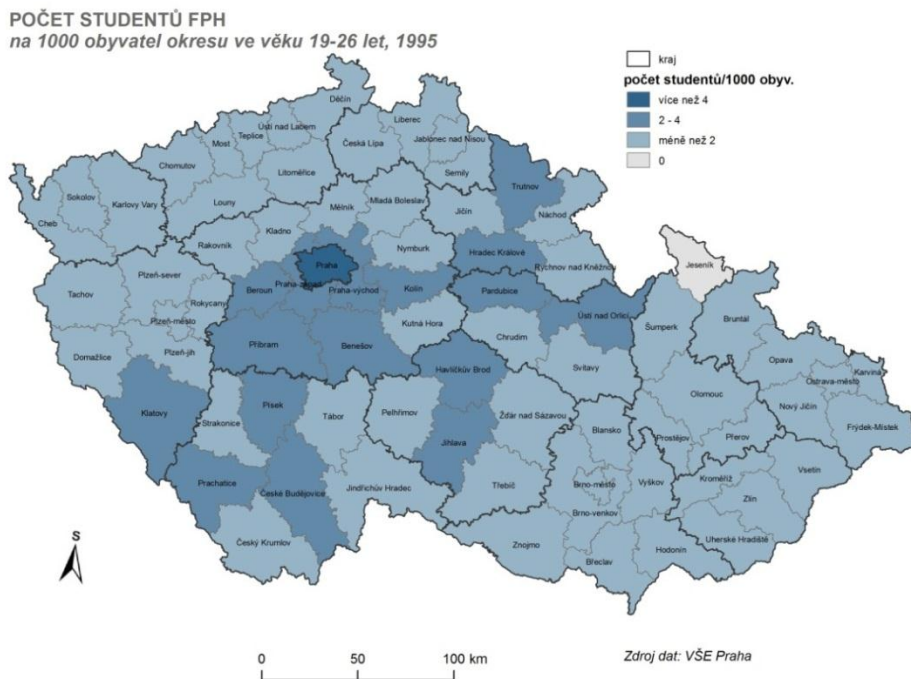
Graf 9: Zastoupení studentů z Prahy, Středočeského a ostatních krajů na FPH



Zdroj: vlastní graf podle údajů VC VŠE

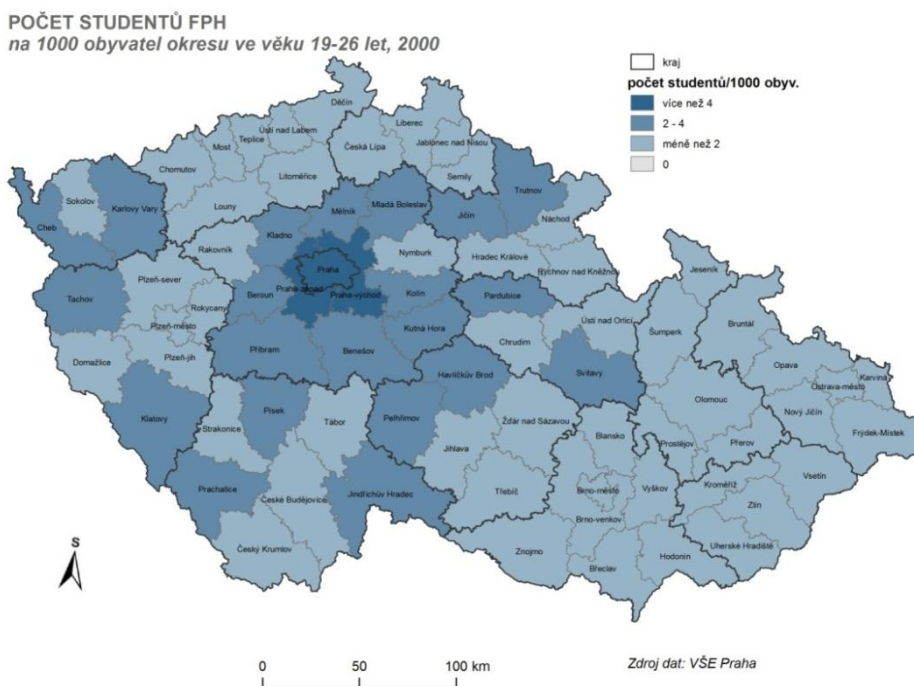
Následující čtyři kartogramy postihují změny spádové oblasti Fakulty podnikohospodářské.

Kartogram 13: Počet studentů FPH na 1000 obyv. okresu ve věku 19-26 let v r. 1995



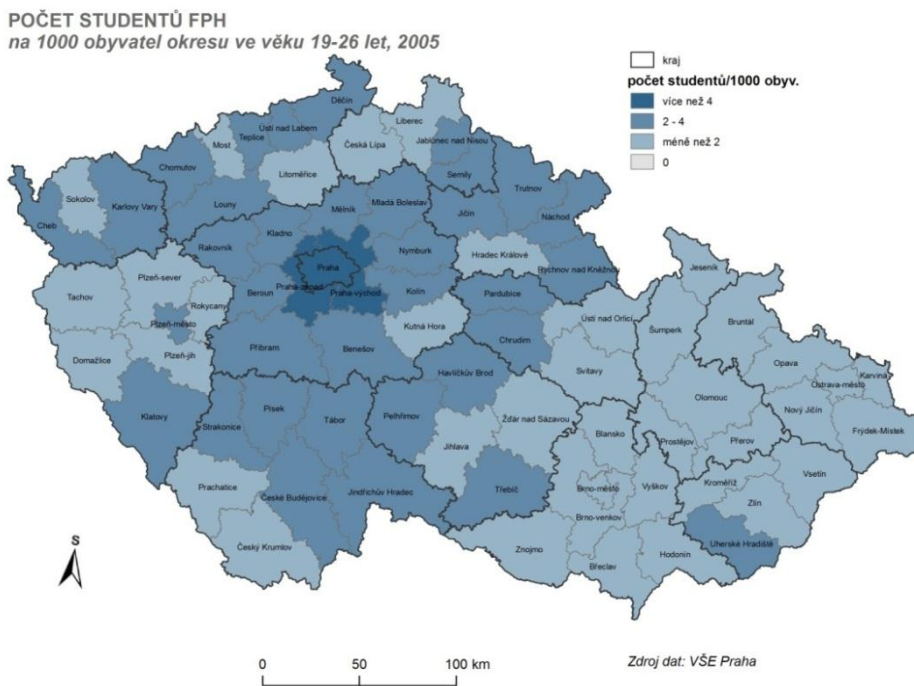
Zdroj: vlastní kartogram podle údajů VC VŠE

Kartogram 14: Počet studentů FPH na 1000 obyv. okresu ve věku 19-26 let v r. 2000



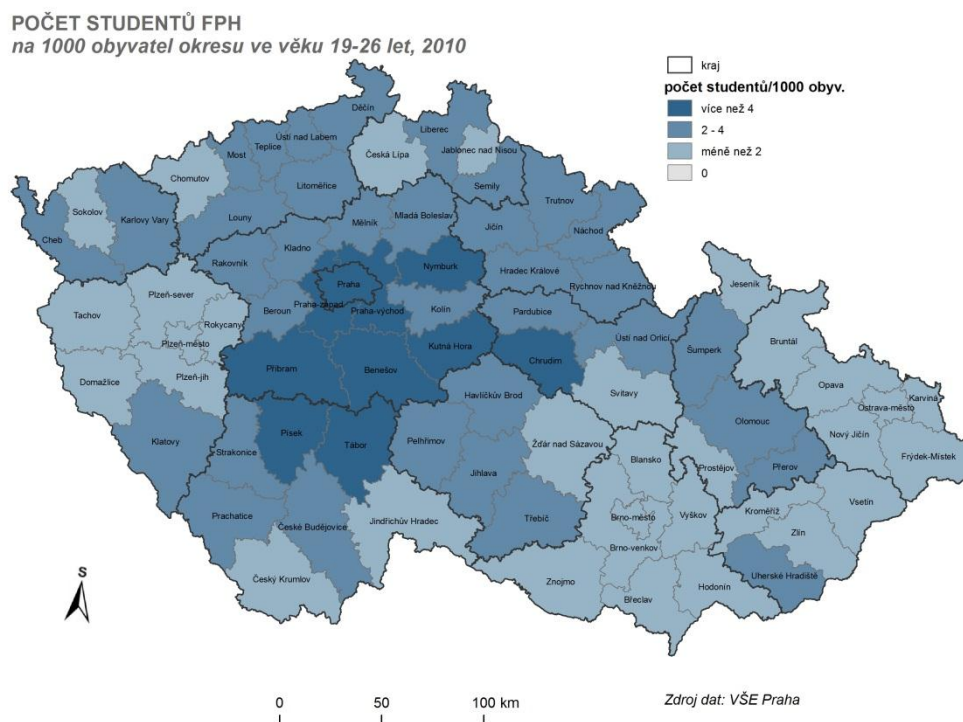
Zdroj: vlastní kartogram podle údajů VC VŠE

Kartogram 15: Počet studentů FPH na 1000 obyv. okresu ve věku 19-26 let v r. 2005



Zdroj: vlastní kartogram podle údajů VC VŠE

Kartogram 16: Počet studentů FPH na 1000 obyv. okresu ve věku 19-26 let v r. 2010



Zdroj: vlastní kartogram podle údajů VC VŠE

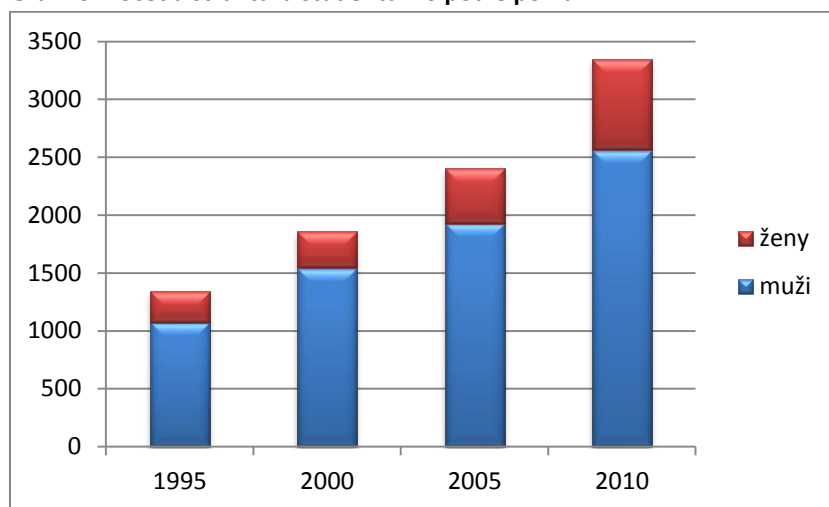
Spádová oblast Fakulty podnikohospodářské VŠE zahrnuje také celou Českou republiku, nicméně území s nejvyšší hodnotou sledovaného ukazatele bylo v minulosti a je i v současnosti (rok 2010) menší než u FMV. Jedná se zejména o hl. m. Prahu a vybrané okresy Středočeského kraje.

Pro porovnání kartogramů je poměrně dobře vidět pomalé rozšiřování území s intenzivnějším „studiem“ na této fakultě, nicméně některé okresy dlouhodobě vykazují nízkou míru ukazatele – počtu studentů na 1000 obyvatel ve věku 19-26 let. Jedná se o okresy s periferní polohou vůči hlavnímu městu, v současnosti zejména v západních Čechách, a v podstatě téměř o celou Moravu. Důvodem může být, mimo jiné, dostupnost podobně zaměřených studijních programů na regionálních univerzitách, což může sehrávat významnou roli vzhledem k nákladům spojených se studiem a dojížděnkou do školy.

FAKULTA INFORMATIKY A STATISTIKY (FIS)

Počet studentů FIS podle údajů VC VŠE ve sledovaných letech zachycuje graf 9. Ze všech pražských fakult VŠE je nárůst studentů této fakulty nejvýraznější, téměř o 150 %. Tato fakulta se také vyznačuje výrazně nižším podílem žen na celkovém počtu studentů, s minimem v r. 2000 (necelých 17 %) a maximem v r. 2010 (cca 23,5 %). Strukturu studentů podle pohlaví zřejmě výrazně ovlivňuje nabídka studijních programů této fakulty.

Graf 10: Počet a struktura studentů FIS podle pohlaví

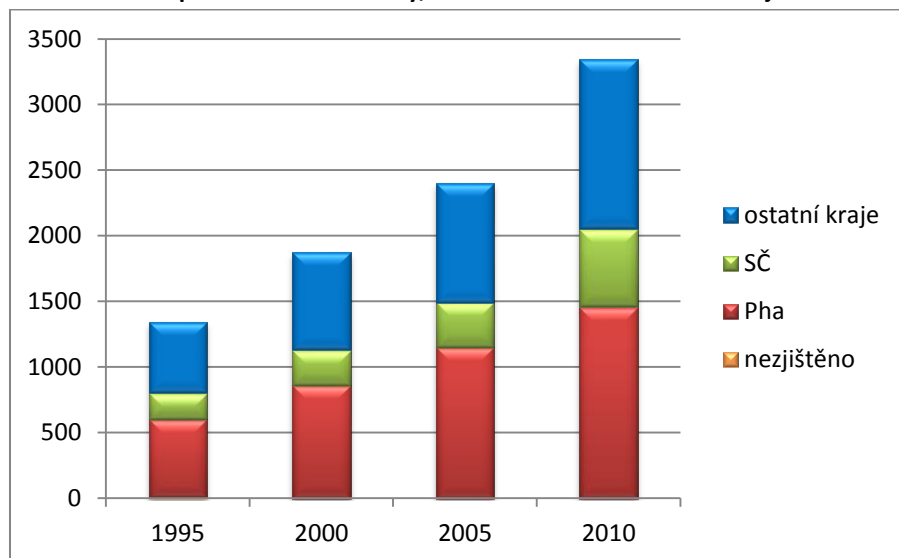


Zdroj: vlastní graf podle údajů VC VŠE

Struktura studentů podle místa trvalého bydliště je také poněkud odlišná od ostatních pražských fakult VŠE. Podíl studentů z ostatních krajů dlouhodobě klesá¹⁰, z hodnoty 40,3 % na současných 38,7 %. Podíl studentů z Prahy převyšuje ve všech sledovaných letech hodnotu 40 % (s maximem 47,8 % v r. 2005), podíl studentů ze Středočeského kraje do r. 2005 klesal, v současnosti (2010) dosahuje 17,7 %. Fakulta je tak nejvíce „pražská“, obsluhuje zejména Prahu a její nejbližší zázemí, Středočeský kraj.

¹⁰ V případě FIS činil podíl studentů, jejichž bydliště nebylo možné v r. 1995 identifikovat, 0,4 %.

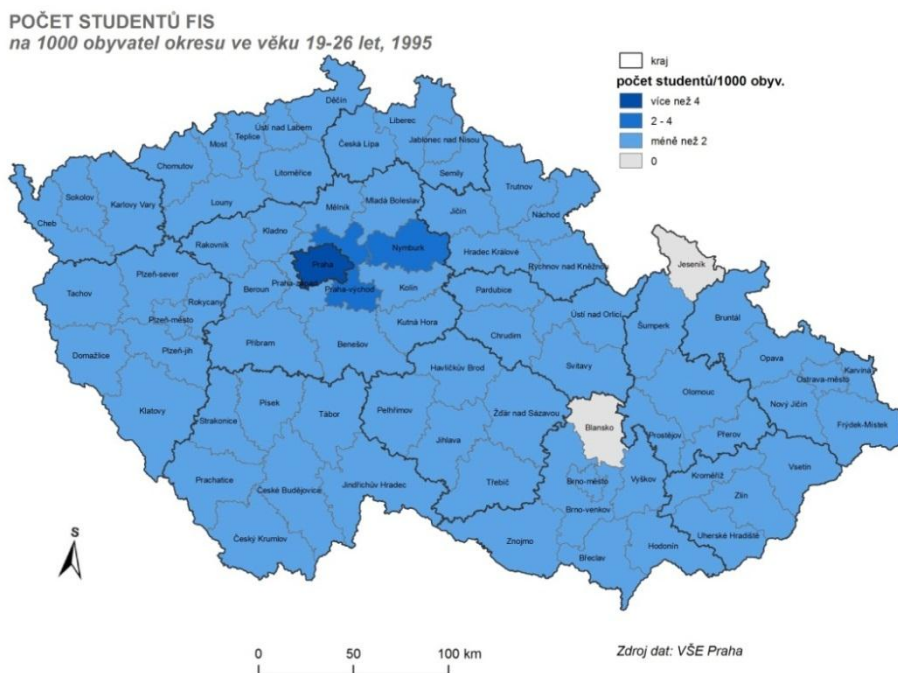
Graf 11: Zastoupení studentů z Prahy, Středočeského a ostatních krajů na FIS



Zdroj: vlastní graf podle údajů VC VŠE

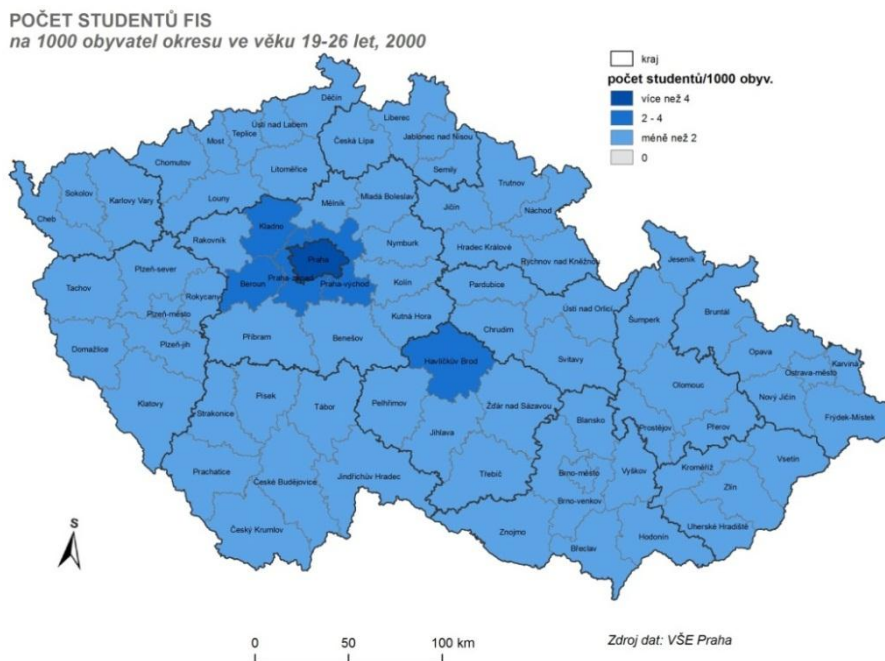
Následující kartogramy vymezují spádovou oblast FIS na úrovni okresů.

Kartogram 17: Počet studentů FIS na 1000 obyv. okresu ve věku 19-26 let v r. 1995



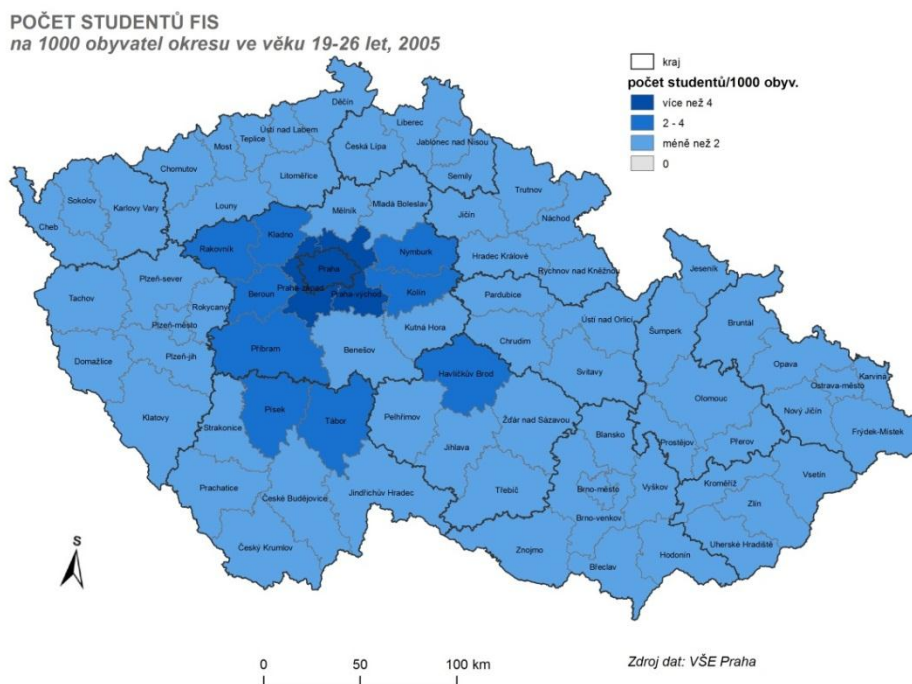
Zdroj: vlastní kartogram podle údajů VC VŠE

Kartogram 18: Počet studentů FIS na 1000 obyv. okresu ve věku 19-26 let v r. 2000



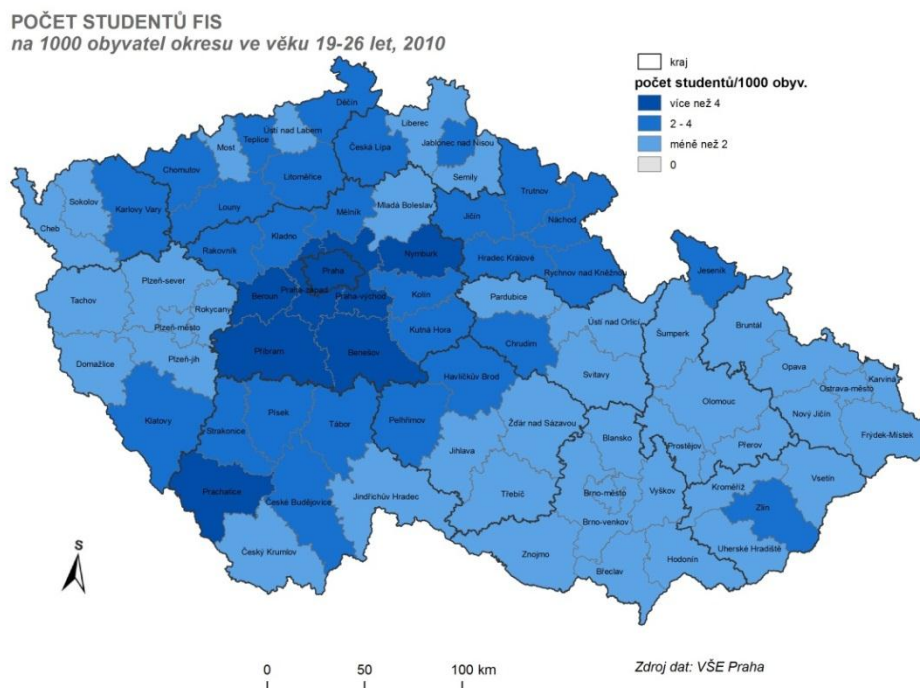
Zdroj: vlastní kartogram podle údajů VC VŠE

Kartogram 19: Počet studentů FIS na 1000 obyv. okresu ve věku 19-26 let v r. 2005



Zdroj: vlastní kartogram podle údajů VC VŠE

Kartogram 20: Počet studentů FIS na 1000 obyv. okresu ve věku 19-26 let v r. 2010



Zdroj: vlastní kartogram podle údajů VC VŠE

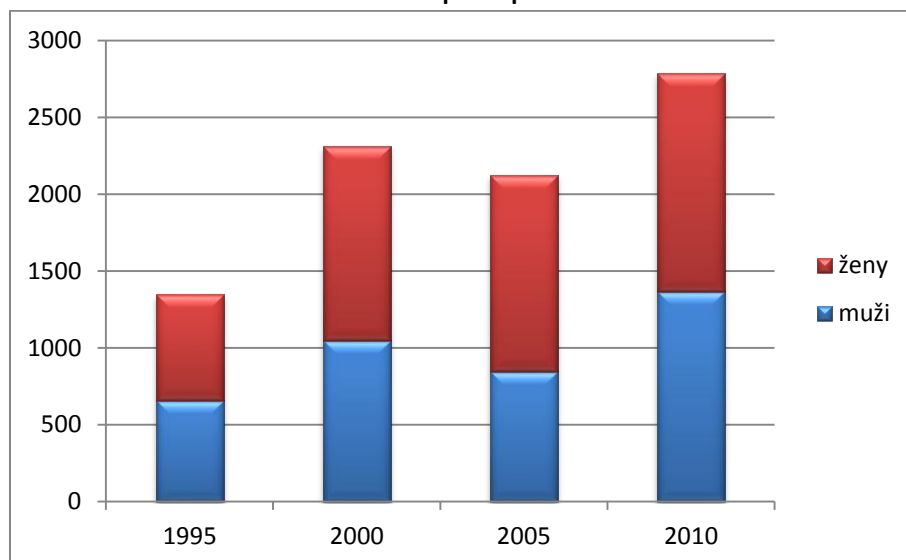
Přestože spádové území FIS zasahuje celou republiku, jak vyplývá z výše uvedených kartogramů, nejvyšší hodnoty sledovaného ukazatele (vyšší než 4 studenti na 1000 obyvatel ve věku 19-26 let) dosahuje tato fakulta v současnosti (rok 2010) zejména v Praze a nejbližších okresech Středočeského kraje. Nejvyšší, postupně narůstající, hodnoty ukazatele vykazují dlouhodobě Praha (od 4,19 v r. 1995 do 11,09 v r. 2010), Praha-východ (od 2,44 v r. 1995 do 8,46 v r. 2010) a Praha-západ (v r. 1995 jen 1,06, ale 9,50 v r. 2010).

Nízkými hodnotami se, podobně jak v případě FPH, vyznačují téměř všechny okresy moravských krajů, dále většina okresů kraje Vysočina, Pardubického a Plzeňského kraje. Vzhledem k tomu, že informatiku lze studovat na většině regionálních vysokých škol, je konkurence těchto škol pro FIS VŠE poměrně značná, což se zřejmě odráží i v rozsahu její spádové oblasti.

NÁRODOHOSPODÁŘSKÁ FAKULTA (NF)

Vývoj počtu studentů Národohospodářské fakulty ve sledovaných letech ukazuje graf 11. Mezi roky 1995 a 2010 je patrný nárůst počtu studentů (téměř o 107 %), nicméně tento růst nebyl kontinuální. Pokud jde o strukturu studentů NF podle pohlaví, na fakultě je ve všech sledovaných letech nadpoloviční podíl žen, s maximem v r. 2005 – 60,2 % a s minimem v r. 2010 – 50,9 %.

Graf 12: Počet a struktura studentů NF podle pohlaví

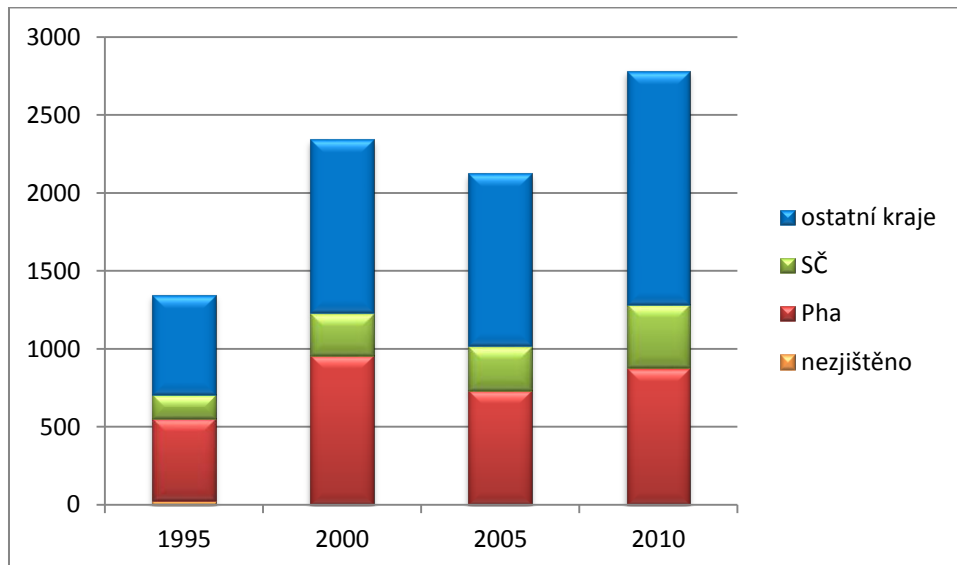


Zdroj: vlastní graf podle údajů VC VŠE

Pokud jde o strukturu studentů podle jejich trvalého bydliště¹¹, v průběhu sledovaných let poměrně značně kolísal podíl studentů z Prahy, který se v r. 2000 vyšplhal na téměř 41 %. V současnosti (2010) dosahuje 31,5% podílu studentů NF. Podíl studentů ze Středočeského kraje postupně vzrostl z 11,4 % (1995) na 14,6 % (2010). Na úkor studentů z Prahy kontinuálně narůstá podíl studentů z ostatních krajů ČR, z 47,4 % v r. 1995 na 53,9 % v r. 2010.

¹¹ V případě NF činil podíl studentů, jejichž bydliště nebylo možné v r. 1995 identifikovat, necelých 1,9 %.

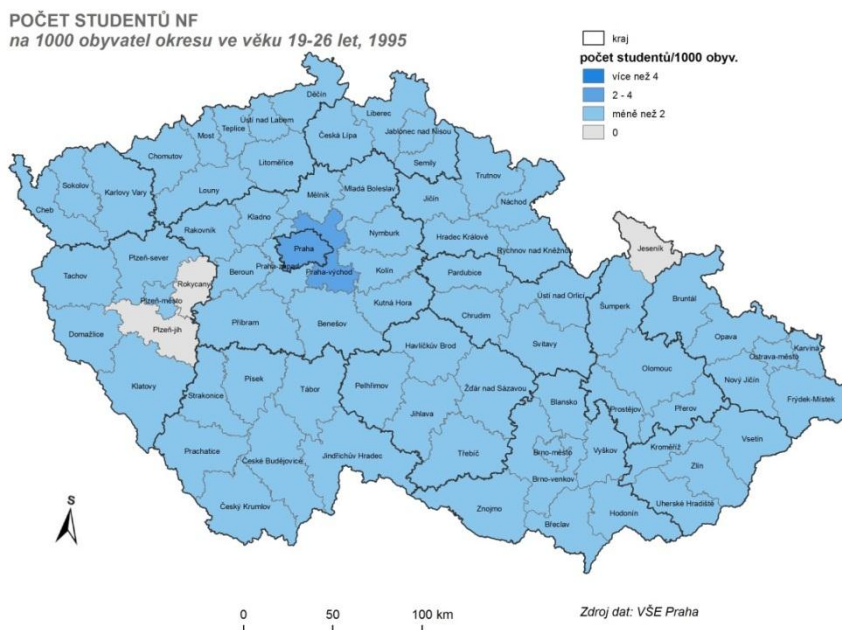
Graf 13: Zastoupení studentů z Prahy, Středočeského a ostatních krajů na NF



Zdroj: vlastní graf podle údajů VC VŠE

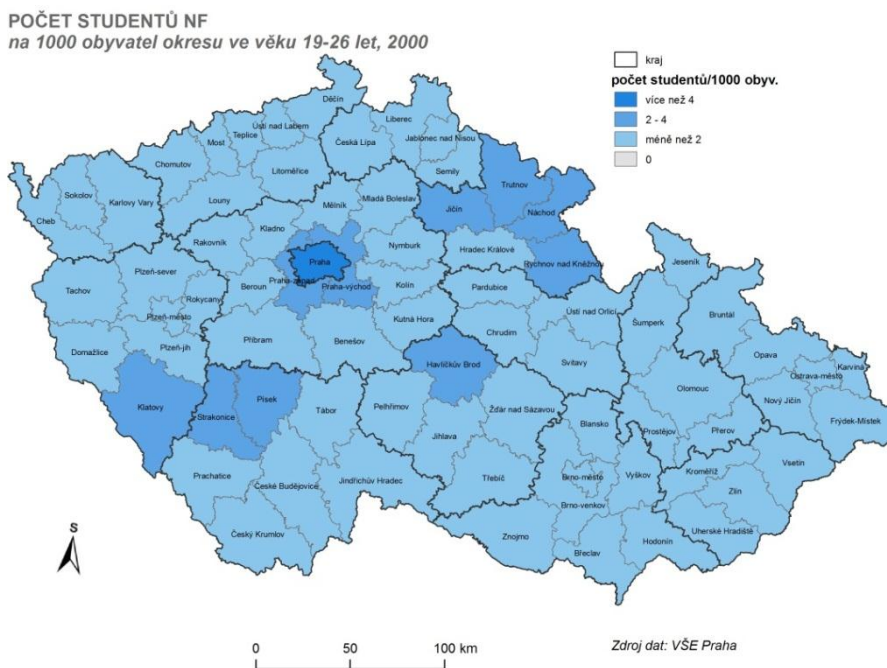
Následující kartogramy vymezují spádovou oblast NF na úrovni okresů.

Kartogram 21: Počet studentů NF na 1000 obyv. okresu ve věku 19-26 let v r. 1995



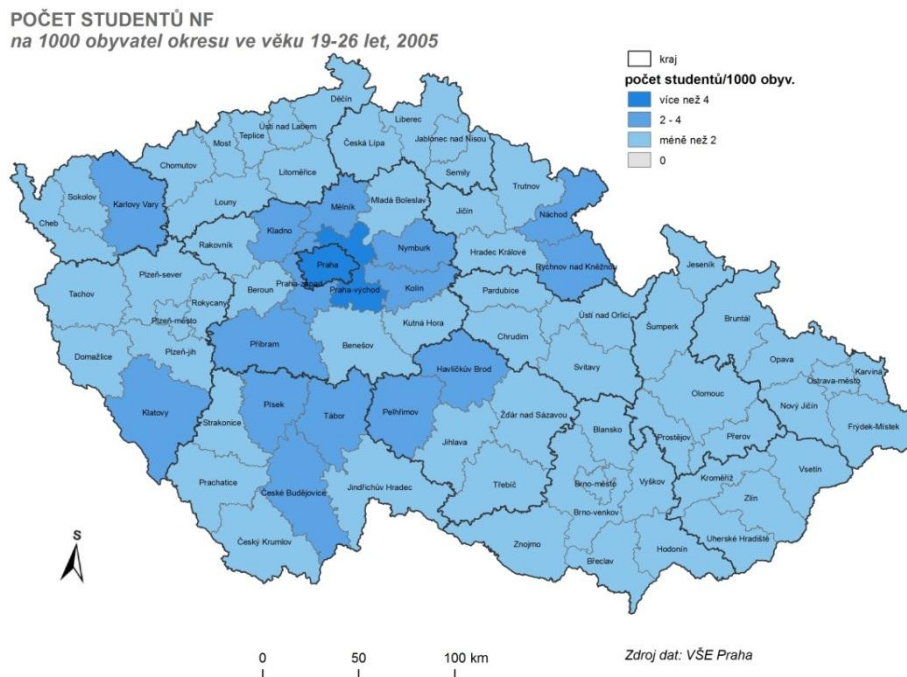
Zdroj: vlastní kartogram podle údajů VC VŠE

Kartogram 22: Počet studentů NF na 1000 obyv. okresu ve věku 19-26 let v r. 2000



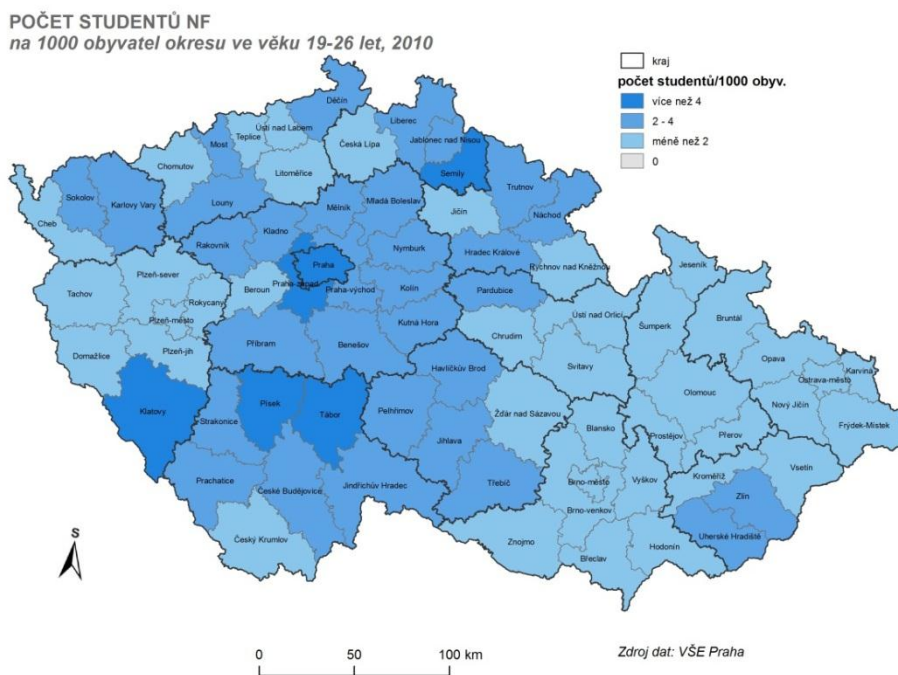
Zdroj: vlastní kartogram podle údajů VC VŠE

Kartogram 23: Počet studentů NF na 1000 obyv. okresu ve věku 19-26 let v r. 2005



Zdroj: vlastní kartogram podle údajů VC VŠE

Kartogram 24: Počet studentů NF na 1000 obyv. okresu ve věku 19-26 let v r. 2010



Zdroj: vlastní kartogram podle údajů VC VŠE

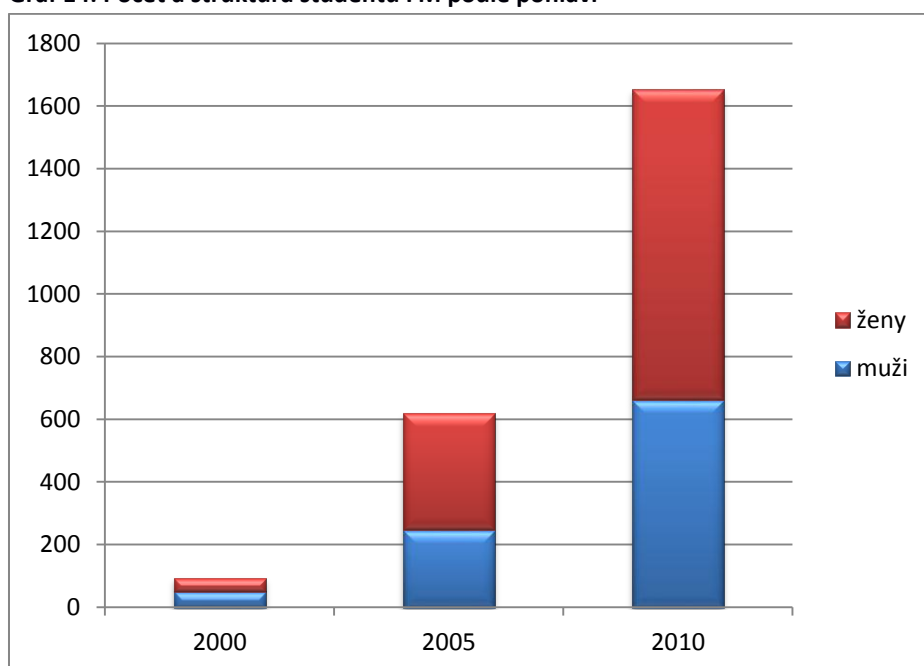
Spádová oblast Národohospodářské fakulty VŠE zahrnuje také celou republiku, s výjimkou roku 1995, kdy NF nepokrývala všechny okresy. Vzhledem k tomu, že se u necelých dvou procent studentů NF nepodařilo v r. 1995 určit bydliště podle PSČ, nelze tuto situaci jednoznačně komentovat. Jádrem spádové oblasti NF tvoří dlouhodobě, stejně jako u většiny ostatních fakult, hlavní město Praha a některé okresy Středočeského kraje, v současnosti (2010) i vybrané okresy Jihočeského kraje. Postavení fakulty podle výše uvedených kartogramů je výraznější v Čechách než na Moravě, kde se zřejmě opět projevuje vliv zejména Brna a Ostravy.

FAKULTA MANAGEMENTU (FM)

Pro Fakultu managementu v Jindřichově Hradci jsme výsledky zpracovali až od r. 2000 (v r. 1995 nebyla tato fakulta součástí VŠE, resp. neexistovala).

Vývoj počtu studentů a jejich strukturu podle pohlaví zachycuje graf 14. Počet studentů výrazně narostl mezi lety 2000-2010, téměř osmnáctkrát. Je to samozřejmě největší nárůst ze všech fakult Vysoké školy ekonomické. Ve sledovaných letech se také měnila struktura studentů podle pohlaví ve prospěch žen. V r. 2000 studovalo na FM 46,2 % žen, od r. 2005 se oddíl žen pohybuje na úrovni cca 60 % (třetí nejvyšší hodnota na VŠE).

Graf 14: Počet a struktura studentů FM podle pohlaví

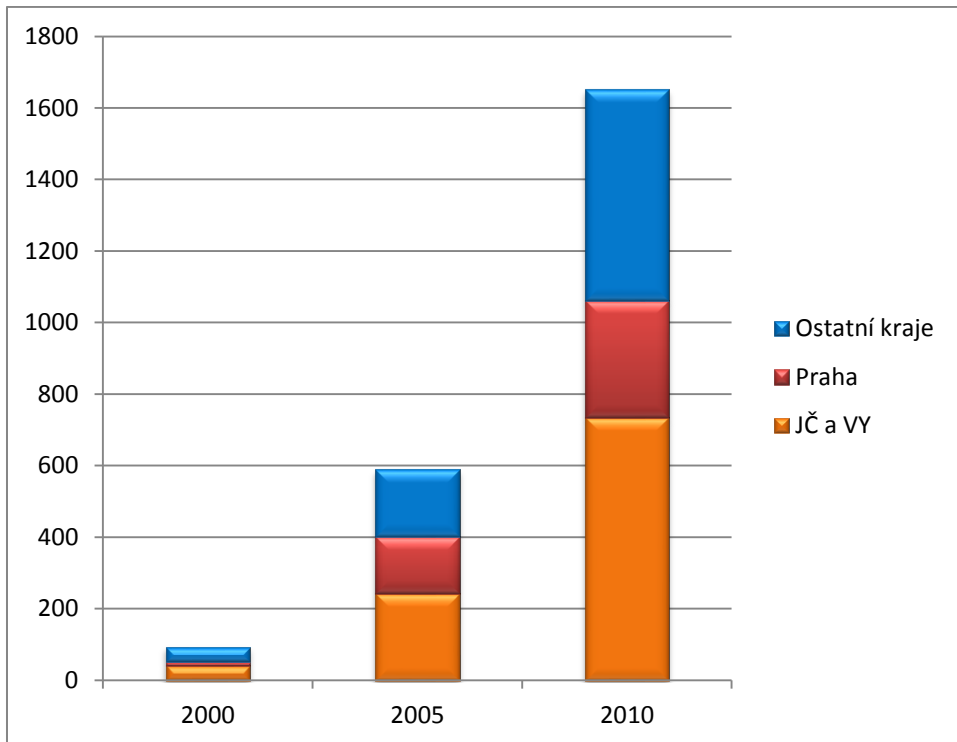


Zdroj: vlastní graf podle údajů VC VŠE

Pro identifikaci významu fakulty z hlediska její obsluhy území jsme zvolili strukturu studentů podle jejich trvalého bydliště, v případě této fakulty jsme studenty rozdělili na 3 skupiny - z Prahy, z Jihočeského kraje a Kraje Vysočina (jako nejbližšího okolí sídla fakulty) a z ostatních krajů.

Pokud jde o podíl studentů z Prahy, ten ve sledovaných letech kolísal od hodnoty 11,8 % v r. 2000, přes 25,7 % v r. 2005 k hodnotě 19,9 % v r. 2010. Podíl studentů z Jihočeského kraje a Kraje Vysočina klesl z hodnoty 44,1 % v r. 2000 na 39,3 % v r. 2005 a opět vzrostl na 44,4 % v r. 2010. Podíl studentů z ostatních krajů klesl z původních 44,1 % v r. 2000 na necelých 35 % v r. 2005, v současnosti (2010) dosahuje hodnoty 35,7 %.

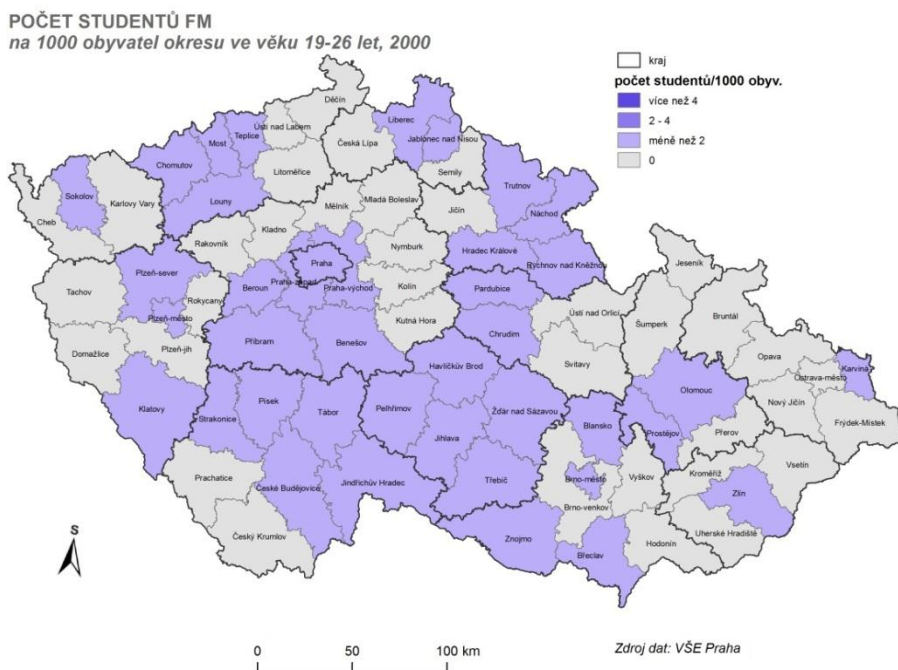
Graf 15: Zastoupení studentů z Prahy, Jihočeského kraje a Kraje Vysočina a ostatních krajů na FM



Zdroj: vlastní graf podle údajů VC VŠE

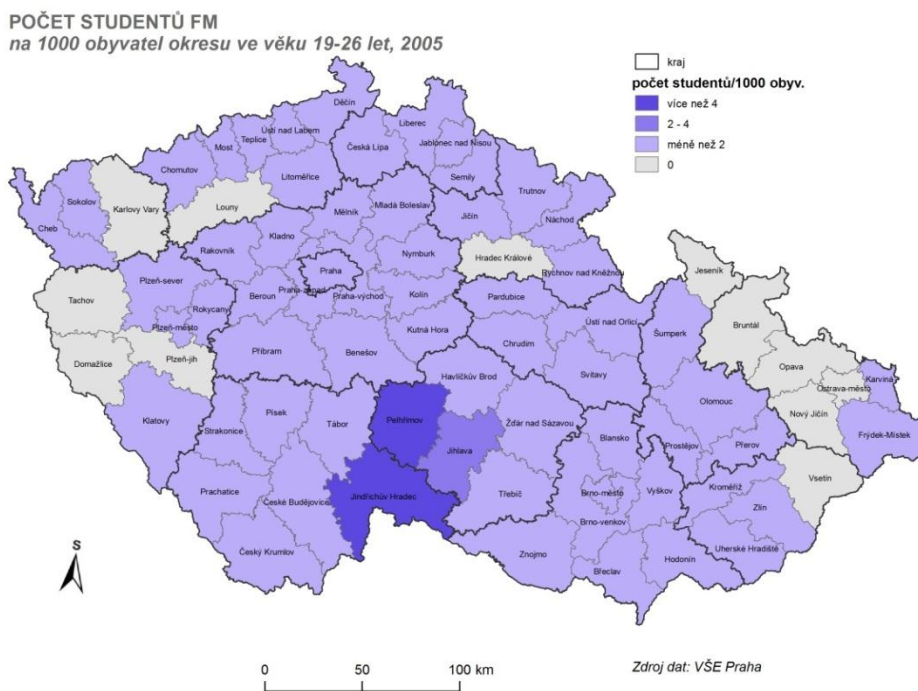
Následující kartogramy zachycují změny spádové oblasti FM na úrovni okresů od r. 2000.

Kartogram 25: Počet studentů FM na 1000 obyv. okresu ve věku 19-26 let v r. 2000



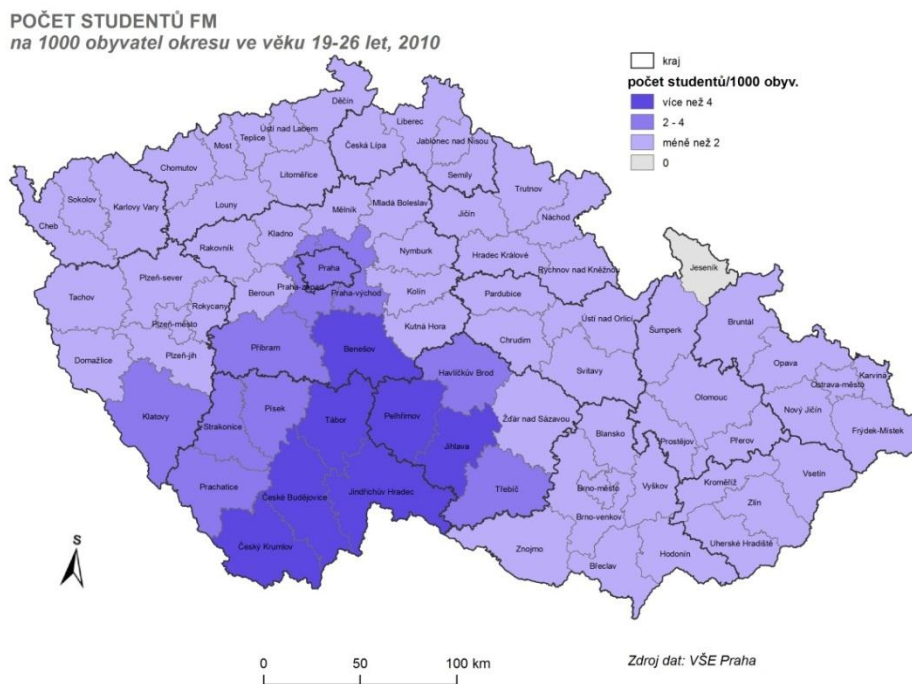
Zdroj: vlastní kartogram podle údajů VC VŠE

Kartogram 26: Počet studentů FM na 1000 obyv. okresu ve věku 19-26 let v r. 2005



Zdroj: vlastní kartogram podle údajů VC VŠE

Kartogram 27: Počet studentů FM na 1000 obyv. okresu ve věku 19-26 let v r. 2010



Zdroj: vlastní kartogram podle údajů VC VŠE

Vývoj spádové oblasti Fakulty managementu VŠE vyplývá z porovnání výše uvedených kartogramů. Původně (rok 2000) nesehrávala fakulta významnou roli, s rozšiřováním nabídky studijních programů a s narůstajícím počtem studentů postupně zahrnuje spádová oblast v r. 2010 již celou ČR (vyjma okresu Jeseník). Nicméně kartogram 27, který ukazuje situaci v roce 2010, výrazně vymezuje hlavní „zdrojovou“ oblast studentů této fakulty, což jsou okresy přilehlé k sídlu FM v Jindřichově Hradci a okresy na ně bezprostředně navazující. Toto území je souvislé.

Postavení Fakulty managementu na jihu Čech a v Kraji Vysočina ovlivňuje také spádové území Vysoké školy ekonomické jako celku.

ZÁVĚREČNÉ POZNÁMKY

Na základě výše uvedených poznatků lze konstatovat:

Počet studentů VŠE ve sledovaném období, zejména však po r. 2000 výrazně vzrostl. Ve sledovaném období se měnila i struktura studentů podle pohlaví, na VŠE v současnosti mírně převažují studentky (necelých 54 %), ale mezi fakultami existují poměrně značné rozdíly (FIS vs. FMV).

Spádovou oblastí VŠE je celá Česká republika s rozdíly, které lze postihnout na úrovni krajů i okresů.

S růstem počtu studentů VŠE se zvětšovala i oblast intenzivnější dojížděky na VŠE, v současnosti (data 2010) tvoří tato oblast souvislý pás okresů táhnoucí se od Prahy na jih.

Fakulta managementu v Jindřichově Hradci významně posiluje pozici VŠE na jihu Čech (navzdory Ekonomické fakultě Jihočeské univerzity a Vysoké škole technické a ekonomické v Českých Budějovicích) a v západní části Kraje Vysočina.

Dojížděka na VŠE je celkově intenzivnější v Čechách než na Moravě. I v rámci Čech ale existují poměrně významné rozdíly (sever Čech). Morava je ovlivněna dostupností ekonomicky zaměřeného vysokého školství zejména v Brně, příp. v Ostravě. Přes existenci Fakulty managementu a ekonomiky UTB se projevuje poměrně intenzivní dojížděka z okresů Uherské Hradiště a Zlín.

V rámci VŠE existují poměrně významné rozdíly mezi fakultami z hlediska jejich postavení. Z kartogramů vyplývá spíše regionální či mírně nadregionální význam Fakulty managementu (okresy sousedící se sídlem fakulty a okresy na ně souvisle navazující). Pražské fakulty mají spádovou oblast rozsáhlejší, obvykle zasahující celé Čechy. Pokud jde o postavení na Moravě, nejvýraznější je pozice Fakulty mezinárodních vztahů.

PŘÍLOHY

Tab. P1: Počet studentů VŠE na 1000 obyvatel okresu ve věku 19-26 let

okres	1995	2000	2005	2010	okres	1995	2000	2005	2010
Benešov	8,25	10,32	12,51	25,31	Nový Jičín	3,02	3,39	3,62	4,75
Beroun	7,94	10,83	11,33	17,73	Nymburk	7,93	8,86	13,58	23,46
Blansko	2,82	3,30	3,96	3,68	Olomouc	3,08	5,19	6,13	9,68
Brno-město	3,44	4,19	4,29	4,65	Opava	1,35	2,11	3,27	5,34
Brno-venkov	1,61	2,52	2,85	1,91	Ostrava-město	3,02	4,22	3,84	4,75
Bruntál	1,66	4,11	4,03	4,64	Pardubice	7,90	8,16	10,33	14,86
Břeclav	2,35	2,06	3,61	5,23	Pelhřimov	8,34	9,98	18,70	30,53
Česká Lípa	2,67	4,17	5,30	8,86	Písek	8,30	11,60	20,44	24,71
České Budějovice	10,74	10,61	14,11	25,99	Plzeň-jih	3,41	3,40	4,88	6,95
Český Krumlov	3,77	4,31	5,56	11,26	Plzeň-město	2,26	5,82	8,19	10,74
Děčín	5,35	6,18	7,50	11,32	Plzeň-sever	4,15	3,31	4,63	7,12
Domažlice	7,14	8,13	7,37	9,60	Praha-východ	13,51	18,94	24,90	34,12
Frýdek-Místek	2,64	4,20	4,56	6,65	Praha-západ	10,37	15,55	29,84	39,86
Havlíčkův Brod	8,11	11,48	15,34	18,81	Prachatice	5,79	5,47	9,26	17,49
Hlavní město Praha	25,74	35,16	38,22	44,80	Prostějov	3,12	10,15	5,77	5,98
Hodonín	3,45	4,43	6,53	7,24	Přerov	3,82	6,57	7,59	9,39
Hradec Králové	9,46	7,77	9,22	18,61	Příbram	7,74	7,63	14,93	24,41
Cheb	5,87	7,99	8,92	11,35	Rakovník	6,30	4,02	10,76	14,53
Chomutov	5,27	4,35	6,58	10,50	Rokycany	2,93	3,79	4,43	6,36
Chrudim	7,51	7,94	11,52	15,25	Rychnov n. Kněžnou	6,99	24,27	13,63	15,54
Jablonec nad Nisou	9,40	10,47	10,36	14,37	Semily	7,64	7,62	11,01	13,91
Jeseník	n	5,07	5,87	7,65	Sokolov	3,56	7,35	5,97	8,51
Jičín	5,37	9,67	10,64	14,96	Strakonice	6,92	7,72	10,89	20,26
Jihlava	6,70	8,21	10,50	19,01	Svitavy	4,38	13,76	7,70	9,02
Jindřichův Hradec	6,29	11,30	13,89	28,04	Šumperk	3,99	8,85	9,07	8,67
Karlovy Vary	5,53	9,05	11,22	14,78	Tábor	9,45	6,29	17,08	31,16
Karviná	2,04	2,89	3,10	4,69	Tachov	4,39	3,10	3,72	6,26
Kladno	7,29	11,18	13,94	17,41	Teplice	4,78	14,33	8,17	11,81
Klatovy	8,67	13,52	15,85	22,88	Trutnov	7,39	10,63	10,88	13,64
Kolín	7,79	8,40	13,99	19,14	Třebíč	5,31	8,71	10,28	19,13
Kroměříž	5,07	4,82	5,69	8,93	Uherské Hradiště	5,90	8,97	10,34	12,95
Kutná Hora	5,34	7,56	9,55	19,92	Ústí nad Labem	6,27	4,81	6,91	9,41
Liberec	7,77	6,26	8,86	11,69	Ústí nad Orlicí	6,01	8,88	7,13	10,50
Litoměřice	5,79	5,98	7,52	14,57	Vsetín	3,38	4,49	6,72	7,85
Louny	4,73	5,00	7,39	13,22	Vyškov	2,60	2,10	2,23	2,59
Mělník	7,64	9,56	11,76	19,98	Zlín	4,37	16,77	10,79	13,42
Mladá Boleslav	7,27	7,12	9,36	11,59	Znojmo	3,58	4,16	6,94	8,31
Most	5,10	4,25	5,36	10,29	Žďár nad Sázavou	5,34	8,51	7,77	10,03
Náchod	7,51	11,21	12,48	15,35					

Zdroj: Vlastní tabulka podle údajů VC VŠE a ČSÚ

Tab. P2: Počet studentů FFÚ na 1000 obyvatel okresu ve věku 19-26 let

okres	1995	2000	2005	2010	okres	1995	2000	2005	2010
Benešov	2,17	1,42	2,59	3,57	Nymburk	1,57	2,42	2,61	2,93
Beroun	2,12	1,24	1,65	3,55	Olomouc	0,95	1,27	1,14	0,93
Blansko	0,99	0,83	0,57	0,72	Opava	0,25	0,57	0,52	0,51
Brno-město	0,88	0,79	0,52	0,63	Ostrava-město	0,93	1,16	0,46	0,69
Brno-venkov	0,65	0,53	0,22	0,24	Pardubice	2,51	1,84	2,90	2,89
Bruntál	0,26	0,46	0,86	0,64	Pelhřimov	2,19	2,78	3,22	4,25
Břeclav	0,76	0,57	0,61	0,98	Písek	1,77	2,06	3,28	3,91
Česká Lípa	0,89	1,04	0,93	1,19	Plzeň-jih	1,53	1,13	1,36	1,45
České Budějovice	3,26	2,53	1,80	2,70	Plzeň-město	0,80	1,41	1,02	1,27
Český Krumlov	1,51	0,96	0,95	1,30	Plzeň-sever	1,81	0,83	0,73	1,02
Děčín	1,31	1,34	1,19	1,12	Praha	5,68	6,66	5,31	6,73
Domažlice	2,55	2,13	1,53	2,63	Praha-východ	3,05	3,22	3,61	5,40
Frydek-Místek	1,01	1,30	0,67	1,63	Praha-západ	2,65	3,52	4,89	6,46
Havlíčkův Brod	2,27	2,36	3,43	3,18	Prachatice	1,63	2,54	0,98	1,25
Hodonín	0,84	1,22	1,74	1,69	Prostějov	0,99	1,04	1,01	1,41
Hradec Králové	2,62	2,27	1,63	4,17	Přerov	1,36	1,55	0,80	0,83
Cheb	1,26	1,33	1,08	1,53	Příbram	1,36	2,29	2,45	4,15
Chomutov	1,76	1,24	1,24	2,47	Rakovník	2,20	1,68	1,63	1,65
Chrudim	1,80	1,84	2,07	3,05	Rokycany	1,03	1,91	0,81	1,23
Jablonec n. Nisou	2,22	2,53	1,41	2,32	Rychnov n. Kněžnou	1,98	4,18	3,88	2,03
Jičín	1,42	1,31	1,21	1,09	Semily	2,37	2,21	2,81	2,65
Jihlava	1,52	2,34	1,40	3,74	Sokolov	0,98	1,64	1,29	1,04
Jindřichův Hradec	1,14	2,10	1,80	2,01	Strakonice	1,90	2,90	1,65	2,37
Jeseník	n	2,73	1,96	2,64	Svitavy	0,86	1,81	1,69	2,86
Karlovy Vary	1,29	2,10	1,93	2,11	Šumperk	1,42	2,12	1,83	1,26
Karviná	0,66	0,73	0,41	0,72	Tábor	2,87	1,84	3,85	3,89
Kladno	1,46	2,17	2,63	3,30	Tachov	0,99	0,57	0,32	1,25
Klatovy	2,30	3,47	2,35	4,44	Teplice	1,44	1,02	1,49	1,69
Kolín	1,61	1,73	2,33	4,03	Trutnov	1,96	2,54	1,65	2,74
Kroměříž	1,43	0,82	1,50	1,79	Třebíč	1,38	1,68	1,59	2,59
Kutná Hora	1,21	0,85	2,06	3,70	Uherské Hradiště	1,61	2,05	1,89	2,51
Liberec	2,67	1,35	1,63	1,89	Ústí nad Labem	1,70	1,23	0,53	1,80
Litoměřice	1,27	1,07	1,50	3,10	Ústí nad Orlicí	1,59	1,22	1,01	2,05
Louny	0,69	1,08	0,90	0,97	Vsetín	1,41	1,25	1,07	1,44
Mělník	1,85	2,65	1,75	2,60	Vyškov	0,18	0,68	0,39	0,62
Mladá Boleslav	2,04	1,22	2,40	2,50	Zlín	1,43	1,86	2,37	2,45
Most	0,89	0,95	0,59	1,55	Znojmo	0,85	1,76	1,26	0,72
Náchod	2,19	2,79	2,98	3,69	Žďár nad Sázavou	1,76	1,70	2,07	1,76
Nový Jičín	0,87	0,72	0,54	0,47					

Zdroj: Vlastní tabulka podle údajů VC VŠE a ČSÚ

Tab. P3: Počet studentů FMV na 1000 obyvatel okresu ve věku 19-26 let

okres	1995	2000	2005	2010	okres	1995	2000	2005	2010
Benešov	1,54	2,36	3,43	4,94	Nymburk	1,47	1,79	3,45	5,54
Beroun	1,38	2,58	2,60	4,89	Olomouc	0,95	1,56	1,67	3,31
Blansko	1,06	1,51	1,86	1,26	Opava	0,63	0,77	1,56	1,78
Brno-město	1,32	1,83	2,31	1,91	Ostrava-město	1,03	1,74	1,56	1,57
Brno-venkov	0,50	0,77	1,24	0,83	Pardubice	1,73	1,79	2,32	3,80
Bruntál	0,51	1,72	1,03	1,09	Pelhřimov	2,19	1,54	3,34	3,85
Břeclav	0,41	0,51	1,16	1,39	Písek	2,10	3,04	5,90	5,17
Česká Lípa	0,96	0,72	1,09	1,79	Plzeň-jih	0,82	0,91	1,36	1,45
České Budějovice	2,46	3,57	3,54	6,31	Plzeň-město	0,38	1,55	3,24	4,66
Český Krumlov	0,63	0,96	1,22	2,17	Plzeň-sever	1,17	0,93	1,34	2,29
Děčín	1,00	1,24	1,66	1,97	Praha	6,47	7,72	8,61	9,05
Domažlice	2,04	2,88	2,15	2,48	Praha-východ	2,88	3,63	5,10	7,22
Frydek-Místek	0,84	1,47	1,69	2,53	Praha-západ	2,75	4,00	6,76	8,03
Havlíčkův Brod	1,46	1,97	3,16	4,15	Prachatice	0,59	1,69	2,11	3,03
Hodonín	0,98	1,17	1,00	1,75	Prostějov	1,20	1,50	1,33	1,23
Hradec Králové	2,18	1,30	2,86	5,37	Přerov	1,47	1,60	2,66	3,45
Cheb	2,10	1,91	1,86	2,86	Příbram	1,22	1,53	3,59	5,15
Chomutov	0,88	0,73	0,98	1,72	Rakovník	1,46	2,39	2,45	2,81
Chrudim	1,43	1,91	3,15	3,22	Rokycany	0,69	1,04	1,01	2,87
Jablonec nad Nisou	2,90	3,46	3,32	4,23	Rychnov n.Kněžnou	1,13	2,51	2,22	5,50
Jeseník	n	0,82	1,21	0,66	Semily	1,65	2,41	2,57	3,79
Jičín	0,91	1,86	2,57	3,97	Sokolov	1,36	1,25	1,01	1,99
Jihlava	1,38	1,90	2,35	2,85	Strakonice	1,45	2,58	3,29	5,00
Jindřichův Hradec	1,47	2,03	1,96	2,74	Svitavy	1,29	1,81	1,61	2,14
Karlovy Vary	1,47	1,92	1,64	2,97	Šumperk	1,15	1,45	2,11	2,00
Karviná	0,91	1,07	1,14	1,48	Tábor	1,74	1,92	3,07	5,13
Kladno	1,25	2,12	2,63	2,69	Tachov	1,27	1,99	0,81	1,25
Klatovy	2,12	3,29	4,50	5,78	Teplice	0,63	1,02	1,78	2,35
Kolín	1,70	1,18	2,33	3,93	Trutnov	1,59	2,30	3,00	3,31
Kroměříž	2,36	1,70	1,98	3,06	Třebíč	0,98	2,43	2,61	4,47
Kutná Hora	1,11	1,60	2,42	4,73	Uherské Hradiště	2,47	1,99	3,19	4,06
Liberec	1,66	1,87	2,51	2,67	Ústí nad Labem	0,97	1,04	1,58	1,88
Litoměřice	1,13	0,76	1,98	3,27	Ústí nad Orlicí	1,12	1,84	1,45	2,77
Louny	1,12	0,92	1,40	3,33	Vsetín	0,96	1,05	1,72	2,32
Mělník	1,29	1,45	2,24	4,55	Vyškov	0,90	1,96	0,87	0,72
Mladá Boleslav	1,49	1,22	2,10	2,80	Zlín	1,24	1,97	3,78	4,21
Most	1,21	0,82	0,81	1,55	Znojmo	1,17	2,21	1,85	2,56
Náchod	1,84	2,51	2,66	2,85	Žďár nad Sázavou	0,94	1,76	1,64	3,81
Nový Jičín	0,96	1,04	1,35	1,29					

Zdroj: Vlastní tabulka podle údajů VC VŠE a ČSÚ

Tab. P4: Počet studentů FPH na 1000 obyvatel okresu ve věku 19-26 let

okres	1995	2000	2005	2010	okres	1995	2000	2005	2010
Benešov	2,36	2,92	2,32	4,20	Nymburk	1,47	1,79	2,61	5,65
Beroun	2,65	2,99	3,19	2,69	Olomouc	0,64	1,02	1,59	2,50
Blansko	0,71	0,48	0,57	0,45	Opava	0,21	0,49	0,47	1,02
Brno-město	0,72	0,69	0,72	0,94	Ostrava-město	0,50	0,58	0,66	0,82
Brno-venkov	0,25	0,34	0,43	0,20	Pardubice	2,12	2,17	2,21	2,95
Bruntál	0,51	0,99	0,77	1,45	Pelhřimov	1,98	2,26	3,71	3,05
Břeclav	0,76	0,34	0,61	0,90	Písek	2,32	2,71	3,93	4,19
Česká Lípa	0,41	0,85	1,32	1,45	Plzeň-jih	0,71	0,91	1,22	0,81
České Budějovice	2,16	1,98	2,39	3,92	Plzeň-město	0,80	1,82	2,33	1,85
Český Krumlov	0,50	0,60	0,68	1,30	Plzeň-sever	0,32	1,03	1,34	0,89
Děčín	1,36	1,77	2,26	3,16	Praha	5,65	8,57	8,61	8,81
Domažlice	1,40	1,63	1,23	1,24	Praha-východ	3,14	5,16	5,81	6,64
Frydek-Místek	0,44	0,47	0,79	0,82	Praha-západ	2,33	4,88	7,38	8,03
Havlíčkův Brod	2,51	2,28	2,80	2,51	Prachatice	2,37	2,12	1,79	2,50
Hodonín	0,98	1,08	1,00	1,11	Prostějov	0,64	1,24	1,01	1,58
Hradec Králové	2,43	1,69	1,81	3,94	Přerov	0,44	1,16	1,66	2,00
Cheb	1,34	2,25	2,74	3,34	Příbram	2,22	2,43	2,61	4,23
Chomutov	1,64	1,30	2,48	1,72	Rakovník	1,90	1,68	2,61	2,48
Chrudim	1,65	1,28	2,65	4,36	Rokycany	0,69	0,17	0,40	0,62
Jablonec nad Nisou	1,97	1,77	2,01	1,90	Rychnov n. Kněžnou	1,61	1,95	2,55	2,63
Jeseník	n	0,98	1,42	1,75	Semily	1,96	1,71	2,81	2,02
Jičín	1,32	2,15	2,81	2,45	Sokolov	0,53	1,48	1,93	1,99
Jihlava	2,00	1,70	1,80	2,26	Strakonice	1,78	1,61	2,03	2,63
Jindřichův Hradec	1,80	2,49	2,24	1,93	Svitavy	1,22	2,58	1,61	1,61
Karlovy Vary	1,04	2,22	3,57	3,36	Šumperk	0,44	1,22	1,83	2,30
Karviná	0,22	0,53	0,47	0,82	Tábor	1,89	1,33	2,98	5,03
Kladno	1,98	2,95	2,89	3,67	Tachov	1,42	2,13	1,46	0,78
Klatovy	2,12	2,69	3,89	3,33	Teplice	1,15	1,93	2,84	3,23
Kolín	2,06	2,59	2,71	2,79	Trutnov	2,08	3,33	2,78	2,26
Kroměříž	0,43	0,88	0,63	1,11	Třebíč	1,70	1,68	2,46	3,92
Kutná Hora	1,71	2,02	1,09	4,47	Uherské Hradiště	0,81	1,59	2,25	2,58
Liberec	1,93	1,82	1,98	2,56	Ústí nad Labem	1,40	1,41	2,33	2,04
Litoměřice	1,47	1,89	1,66	3,10	Ústí nad Orlicí	2,13	1,53	1,70	3,10
Louny	1,46	1,58	2,30	2,15	Vsetín	0,50	0,85	1,43	1,51
Mělník	1,69	2,09	3,21	3,72	Vyškov	0,99	0,51	0,29	0,52
Mladá Boleslav	1,63	2,37	2,70	2,27	Zlín	0,77	1,34	1,73	1,81
Most	1,02	1,08	1,10	2,63	Znojmo	0,65	1,13	1,33	1,36
Náchod	1,02	1,90	2,82	2,85	Žďár nad Sázavou	1,29	1,76	1,57	1,32
Nový Jičín	0,60	0,63	0,22	1,06					

Zdroj: Vlastní tabulka podle údajů VC VŠE a ČSÚ

Tab. P5: Počet studentů FIS na 1000 obyvatel okresu ve věku 19-26 let

okres	1995	2000	2005	2010	okres	1995	2000	2005	2010
Benešov	1,18	1,50	1,20	4,52	Nymburk	2,21	1,79	2,19	4,67
Beroun	1,27	2,27	2,24	4,65	Olomouc	0,24	0,51	0,68	0,97
Blansko	0,00	0,14	0,24	0,18	Opava	0,13	0,04	0,14	1,02
Brno-město	0,26	0,37	0,20	0,50	Ostrava-město	0,22	0,31	0,75	0,71
Brno-venkov	0,10	0,24	0,38	0,05	Pardubice	0,82	0,80	0,87	1,81
Bruntál	0,13	0,07	0,69	0,64	Pelhřimov	1,04	1,34	1,98	3,85
Břeclav	0,24	0,06	0,54	0,65	Písek	0,55	1,08	3,67	3,91
Česká Lípa	0,21	0,98	1,09	2,30	Plzeň-jih	0,35	0,34	0,41	0,97
České Budějovice	1,23	0,82	1,55	2,85	Plzeň-město	0,05	0,32	0,74	1,06
Český Krumlov	0,38	0,84	0,54	0,72	Plzeň-sever	0,53	0,10	0,37	0,51
Děčín	0,63	0,81	0,93	2,04	Praha	4,19	5,73	8,84	11,07
Domažlice	0,38	0,50	1,07	1,86	Praha-východ	2,44	2,98	5,28	8,46
Frýdek-Místek	0,10	0,33	0,51	0,69	Praha-západ	1,06	3,22	6,34	9,50
Havlíčkův Brod	0,81	2,12	2,44	2,99	Prachatice	0,45	0,71	1,79	4,46
Hodonín	0,28	0,36	0,84	0,99	Prostějov	0,07	0,33	0,86	0,70
Hradec Králové	0,92	1,25	1,40	2,27	Přerov	0,44	0,44	1,00	1,24
Cheb	0,75	1,33	1,96	1,43	Příbram	1,86	1,39	2,94	4,40
Chomutov	0,47	0,28	0,98	2,47	Rakovník	0,29	1,26	2,12	3,63
Chrudim	0,90	1,06	1,49	2,18	Rokycany	0,52	0,69	0,81	0,41
Jablonec nad Nisou	1,54	1,18	1,81	2,54	Rychnov n.Kněžnou	1,23	1,39	1,88	3,11
Jeseník	n	0,49	1,01	2,40	Semily	1,03	0,80	1,35	1,01
Jičín	0,81	1,07	1,17	2,34	Sokolov	0,53	0,62	1,01	1,04
Jihlava	0,48	0,88	0,71	1,93	Strakonice	0,56	1,18	1,52	3,29
Jindřichův Hradec	0,90	1,56	1,03	1,83	Svitavy	0,50	1,05	1,10	0,45
Karlovy Vary	1,41	1,26	1,64	2,89	Šumperk	0,44	0,89	1,34	1,33
Karviná	0,08	0,22	0,51	0,72	Tábor	1,21	1,55	2,36	3,89
Kladno	1,35	2,33	3,34	3,91	Tachov	0,28	0,71	0,81	1,56
Klatovy	0,97	1,47	1,64	2,55	Teplice	0,58	0,68	1,07	2,20
Kolín	1,52	1,33	2,71	3,83	Trutnov	0,55	0,85	1,28	2,66
Kroměříž	0,21	0,20	0,71	0,77	Třebíč	0,46	1,18	0,87	1,57
Kutná Hora	0,81	1,49	1,57	2,55	Uherské Hradiště	0,21	0,66	1,18	1,22
Liberec	0,69	0,61	1,28	1,50	Ústí nad Labem	1,10	0,86	1,28	1,65
Litoměřice	1,33	1,13	1,03	2,68	Ústí nad Orlicí	0,58	1,48	1,45	1,06
Louny	0,69	0,58	1,80	3,01	Vsetín	0,25	0,65	1,19	0,69
Mělník	1,45	1,45	1,75	4,00	Vyškov	0,18	0,17	0,10	0,31
Mladá Boleslav	1,29	1,09	0,75	0,83	Zlín	0,50	0,89	1,27	2,01
Most	0,96	0,89	1,18	1,86	Znojmo	0,39	0,57	0,74	0,64
Náchod	0,96	1,16	1,69	2,94	Žďár nad Sázavou	0,76	0,88	0,86	1,54
Nový Jičín	0,32	0,32	0,43	0,47					

Zdroj: Vlastní tabulka podle údajů VC VŠE a ČSÚ

Tab. P6: Počet studentů NF na 1000 obyvatel okresu ve věku 19-26 let

okres	1995	2000	2005	2010	okres	1995	2000	2005	2010
Benešov	1,00	1,97	1,39	3,68	Nymburk	1,20	1,07	2,09	3,37
Beroun	0,53	1,55	1,53	1,47	Olomouc	0,30	0,80	1,02	1,57
Blansko	0,07	0,21	0,57	0,81	Opava	0,13	0,24	0,57	0,86
Brno-město	0,26	0,47	0,52	0,52	Ostrava-město	0,34	0,43	0,40	0,74
Brno-venkov	0,10	0,63	0,43	0,20	Pardubice	0,72	1,51	1,68	3,01
Bruntál	0,26	0,86	0,69	0,73	Pelhřimov	0,94	1,34	2,35	3,19
Břeclav	0,18	0,51	0,54	0,82	Písek	1,55	2,38	2,62	4,33
Česká Lípa	0,21	0,59	0,78	1,62	Plzeň-jih	0,00	0,11	0,54	1,62
České Budějovice	1,63	1,55	2,89	3,05	Plzeň-město	0,24	0,68	0,80	1,32
Český Krumlov	0,75	0,96	0,68	1,30	Plzeň-sever	0,32	0,31	0,61	1,65
Děčín	1,05	1,02	1,19	2,18	Praha	3,74	6,40	5,63	6,65
Domažlice	0,77	1,00	1,38	0,93	Praha-východ	2,01	3,87	4,05	3,86
Frýdek-Místek	0,24	0,63	0,82	0,77	Praha-západ	1,59	3,13	3,54	4,71
Havlíčkův Brod	1,05	2,52	2,17	2,22	Prachatice	0,74	0,85	1,63	3,39
Hodonín	0,37	0,59	1,58	1,28	Prostějov	0,21	0,52	1,33	0,97
Hradec Králové	1,31	1,21	1,52	2,62	Přerov	0,11	0,83	1,40	1,45
Cheb	0,42	1,16	1,08	1,62	Příbram	1,07	1,80	2,04	3,07
Chomutov	0,53	0,73	0,65	1,24	Rakovník	0,44	1,12	1,47	2,97
Chrudim	1,73	1,77	1,74	1,83	Rokycany	0,00	0,87	1,21	1,03
Jablonec nad Nisou	0,77	1,44	1,61	2,64	Rychnov nad Kněžnou	1,04	2,88	2,66	1,31
Jeseník	n	1,47	1,01	1,75	Semily	0,62	1,11	1,35	4,05
Jičín	0,91	2,25	1,99	1,75	Sokolov	0,15	0,62	0,46	2,08
Jihlava	1,31	1,29	1,72	3,69	Strakonice	1,23	2,15	1,77	3,55
Jindřichův Hradec	0,98	1,79	1,12	2,13	Svitavy	0,50	1,67	1,52	1,70
Karlovy Vary	0,31	1,56	2,45	2,89	Šumperk	0,53	1,39	1,83	1,56
Karviná	0,17	0,31	0,51	0,79	Tábor	1,74	1,48	2,98	4,75
Kladno	1,25	1,60	2,18	2,93	Tachov	0,42	0,57	0,32	0,63
Klatovy	1,15	2,25	2,05	4,33	Teplice	0,98	0,97	0,92	1,91
Kolín	0,89	1,57	3,08	2,69	Trutnov	1,22	2,24	1,88	2,26
Kroměříž	0,64	1,22	0,79	1,79	Třebíč	0,79	1,74	1,38	3,29
Kutná Hora	0,50	1,60	1,94	2,68	Uherské Hradiště	0,81	1,07	1,77	2,32
Liberec	0,83	0,51	1,22	2,34	Ústí nad Labem	1,10	1,23	1,05	1,26
Litoměřice	0,60	1,13	1,03	1,59	Ústí nad Orlicí	0,58	1,33	1,39	1,19
Louny	0,77	0,75	1,00	3,01	Vsetín	0,25	0,60	1,31	1,70
Mělník	1,37	1,93	2,33	3,90	Vyškov	0,36	0,26	0,39	0,31
Mladá Boleslav	0,82	1,22	1,20	2,50	Zlín	0,43	1,19	1,46	2,64
Most	1,02	0,44	1,47	2,40	Znojmo	0,52	1,26	1,33	1,12
Náchod	1,50	2,79	2,25	2,60	Žďár nad Sázavou	0,59	1,76	1,28	0,88
Nový Jičín	0,27	0,68	1,08	1,11					

Zdroj: Vlastní tabulka podle údajů VC VŠE a ČSÚ

Tab. P7: Počet studentů FM na 1000 obyvatel okresu ve věku 19-26 let

okres	2000	2005	2010	okres	2000	2005	2010
Benešov	0,16	1,58	4,41	Nymburk	0,00	0,63	1,30
Beroun	0,21	0,12	0,49	Olomouc	0,03	0,04	0,40
Blansko	0,14	0,16	0,27	Opava	0,00	0,00	0,15
Brno-město	0,04	0,02	0,16	Ostrava-město	0,00	0,00	0,22
Brno-venkov	0,00	0,16	0,39	Pardubice	0,05	0,35	0,40
Bruntál	0,00	0,00	0,09	Pelhřimov	0,72	4,09	12,34
Břeclav	0,06	0,14	0,49	Písek	0,33	1,05	3,21
Česká Lípa	0,00	0,08	0,51	Plzeň-jih	0,00	0,00	0,65
České Budějovice	0,17	1,94	7,17	Plzeň-město	0,05	0,06	0,58
Český Krumlov	0,00	1,49	4,48	Plzeň-sever	0,10	0,24	0,76
Děčín	0,00	0,27	0,84	Praha	0,07	1,22	2,49
Domažlice	0,00	0,00	0,46	Praha-východ	0,08	1,06	2,55
Frýdek-Místek	0,00	0,08	0,21	Praha-západ	0,10	0,94	3,14
Havlíčkův Brod	0,24	1,35	3,76	Prachatice	0,00	0,98	2,86
Hodonín	0,00	0,37	0,41	Prostějov	0,07	0,23	0,09
Hradec Králové	0,05	0,00	0,24	Přerov	0,00	0,07	0,41
Cheb	0,00	0,20	0,57	Příbram	0,14	1,31	3,40
Chomutov	0,06	0,26	0,89	Rakovník	0,00	0,49	0,99
Chrudim	0,07	0,41	0,61	Rokycany	0,00	0,20	0,21
Jablonec nad Nisou	0,08	0,20	0,74	Rychnov nad Kněžnou	0,09	0,44	0,96
Jeseník	0,00	0,00	0,00	Semily	0,00	0,12	0,38
Jičín	0,00	0,70	0,70	Sokolov	0,08	0,28	0,38
Jihlava	0,34	2,12	6,28	Strakonice	0,11	0,63	3,42
Jindřichův Hradec	0,70	5,59	16,76	Svitavy	0,00	0,17	0,27
Karlovy Vary	0,00	0,00	0,55	Šumperk	0,00	0,14	0,22
Karviná	0,03	0,06	0,16	Tábor	0,22	1,84	8,45
Kladno	0,00	0,26	0,92	Tachov	0,00	0,00	0,78
Klatovy	0,35	1,43	2,44	Teplice	0,11	0,07	0,44
Kolín	0,00	0,84	1,86	Trutnov	0,06	0,30	0,40
Kroměříž	0,00	0,08	0,43	Třebíč	0,25	1,38	3,29
Kutná Hora	0,00	0,48	1,79	Uherské Hradiště	0,00	0,06	0,26
Liberec	0,09	0,23	0,72	Ústí nad Labem	0,00	0,15	0,78
Litoměřice	0,00	0,32	0,84	Ústí nad Orlicí	0,00	0,13	0,33
Louny	0,08	0,00	0,75	Vsetín	0,00	0,00	0,19
Mělník	0,00	0,49	1,21	Vyškov	0,00	0,19	0,10
Mladá Boleslav	0,00	0,22	0,68	Zlín	0,07	0,18	0,29
Most	0,06	0,22	0,31	Znojmo	0,13	0,44	1,92
Náchod	0,07	0,08	0,42	Žďár nad Sázavou	0,06	0,36	0,73
Nový Jičín	0,00	0,00	0,35				

Zdroj: Vlastní tabulka podle údajů VC VŠE a ČSÚ

Tab. P8: Počet obyvatel ve věku 19-26 let v okresech ČR

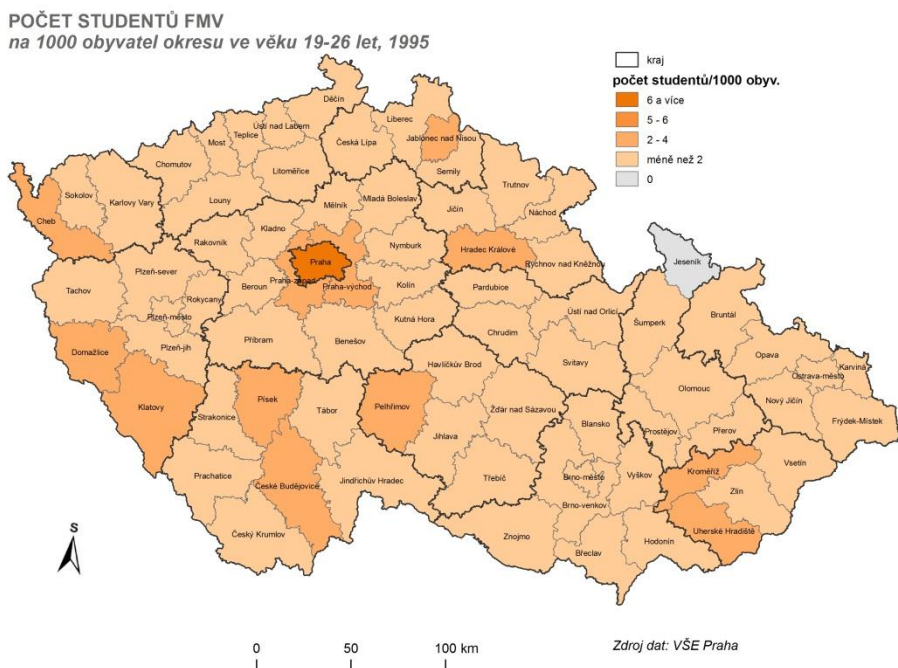
okres	1995	2000	2005	2010
Benešov	11 036	12 688	10 792	9 521
Beroun	9 450	9 696	8 475	8 180
Blansko	14 165	14 541	12 388	11 150
Brno-město	45 589	49 202	40 292	38 311
Brno-venkov	19 865	20 670	18 604	20 453
Bruntál	15 616	15 100	11 661	11 003
Břeclav	16 996	17 489	14 680	12 227
Česká Lípa	14 609	15 356	12 838	11 735
České Budějovice	22 721	23 277	20 054	19 664
Český Krumlov	7 967	8 352	7 376	6 925
Děčín	19 061	18 610	15 066	14 224
Domažlice	7 842	7 995	6 517	6 458
Frydek-Místek	29 595	29 984	25 465	23 305
Havlíčkův Brod	12 335	12 720	11 085	10 369
Hodonín	21 442	22 143	18 998	17 131
Hradec Králové	20 612	20 731	17 129	16 767
Cheb	11 926	12 018	10 207	10 483
Chomutov	17 075	17 698	15 344	14 566
Chrudim	13 312	14 113	12 065	11 479
Jablonec nad Nisou	11 704	11 845	9 946	9 467
Jeseník	-	6 120	4 944	4 576
Jičín	9 876	10 239	8 552	8 557
Jihlava	14 471	14 744	12 762	11 938
Jindřichův Hradec	12 233	12 830	10 728	9 844
Karlovy Vary	16 278	16 687	13 455	12 787
Karviná	36 244	35 599	31 615	30 503
Kladno	19 215	19 321	15 569	16 370
Klatovy	11 304	11 537	9 778	9 003
Kolín	11 175	12 739	10 720	9 667
Kroměříž	13 995	14 720	12 644	11 761
Kutná Hora	9 934	9 393	8 268	7 830
Liberec	21 741	21 416	17 153	17 960
Litoměřice	15 016	15 881	12 629	11 943
Louny	11 634	12 009	10 016	9 304
Mělník	12 442	12 451	10 287	10 760
Mladá Boleslav	14 722	15 579	13 348	13 201
Most	15 694	15 775	13 614	12 928
Náchod	14 644	14 713	12 424	11 918
Nový Jičín	21 822	22 144	18 515	17 052
Nymburk	10 848	11 180	9 575	9 209
Olomouc	29 547	31 424	26 410	24 801
Opava	23 697	24 668	21 110	19 679
Ostrava-město	41 726	41 428	34 599	36 420
Pardubice	20 750	21 190	17 230	17 634
Pelhřimov	9 594	9 717	8 077	7 534
Písek	9 037	9 225	7 631	7 162
Plzeň-jih	8 494	8 824	7 376	6 187
Plzeň-město	21 261	22 003	17 592	18 896
Plzeň-sever	9 392	9 666	8 209	7 868
Praha	141 624	149 638	129 918	131 899

Praha-východ	11 471	12 408	11 366	13 715
Praha-západ	9 447	10 239	9 617	10 838
Prachatice	6 740	7 091	6 153	5 604
Prostějov	14 124	15 371	12 822	11 372
Přerov	18 319	18 080	15 019	14 484
Příbram	13 957	14 417	12 255	12 046
Rakovník	6 830	7 123	6 132	6 056
Rokycany	5 804	5 768	4 967	4 877
Rychnov nad Kněžnou	10 586	10 760	9 025	8 368
Semily	9 692	9 938	8 172	7 910
Sokolov	13 207	12 826	10 892	10 571
Strakonice	8 964	9 305	7 896	7 600
Svitavy	13 914	14 354	11 813	11 200
Šumperk	22 566	17 960	14 217	13 497
Tábor	13 231	13 558	11 418	10 528
Tachov	7 066	7 046	6 181	6 391
Teplice	17 378	17 592	14 083	13 627
Trutnov	16 365	16 533	13 324	12 389
Třebíč	15 262	16 062	13 808	12 757
Uherské Hradiště	18 633	19 550	16 925	15 525
Ústí nad Labem	16 430	16 322	13 306	12 746
Ústí nad Orlicí	18 812	19 596	15 850	15 140
Vsetín	19 851	19 988	16 813	15 926
Vyškov	11 153	11 747	10 291	9 667
Zlín	25 843	26 928	21 968	20 422
Znojmo	15 354	15 865	13 542	12 513
Žďár nad Sázavou	17 038	17 021	14 031	13 661

Pozn.: Okres Jeseník vznikl až k 1. lednu 1996

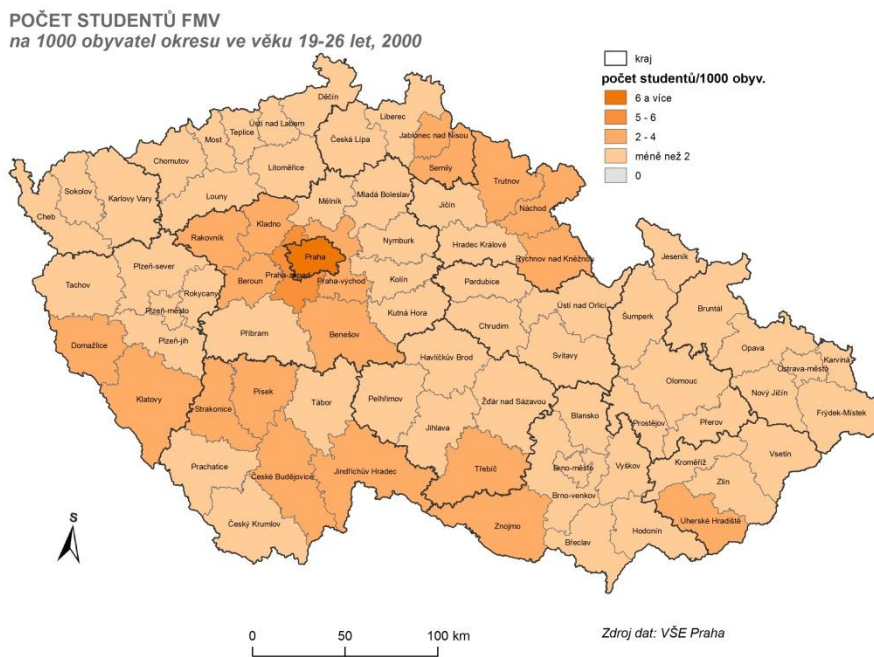
Zdroj: Vlastní tabulka podle údajů ČSÚ (demografická ročenka)

Kartogram P1: Počet studentů FMV na 1000 obyvatel ve věku 19-26 let, 1995



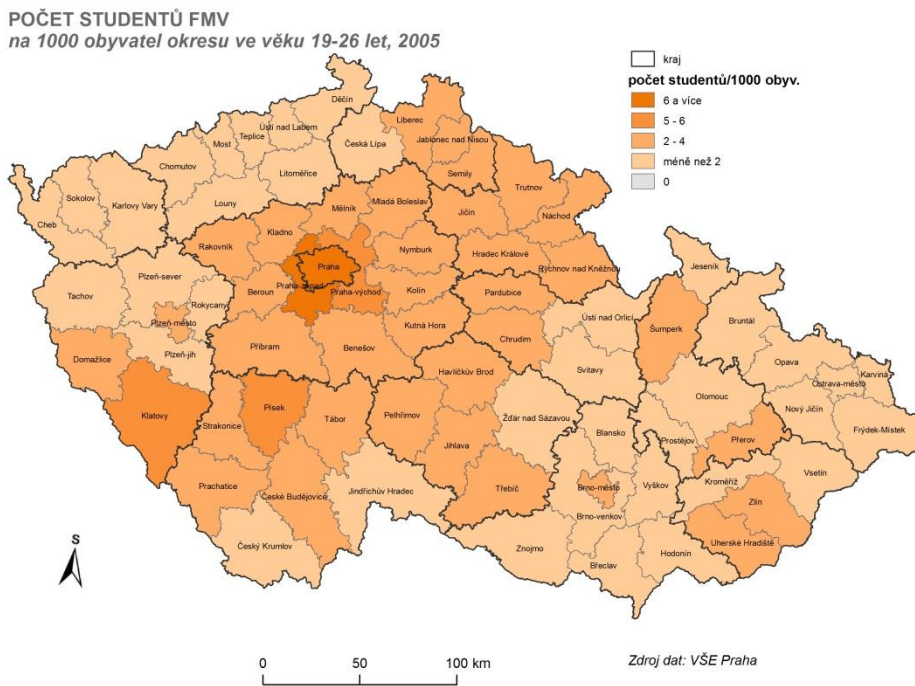
Zdroj: vlastní kartogram podle dat VC VŠE

Kartogram P2: Počet studentů FMV na 1000 obyvatel ve věku 19-26 let, 2000



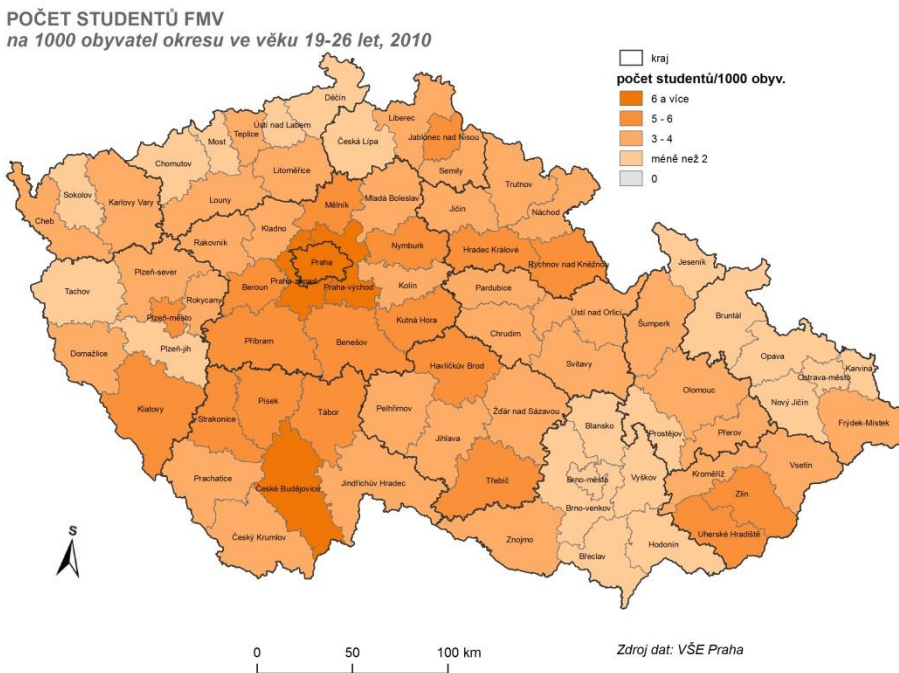
Zdroj: vlastní kartogram podle dat VC VŠE

Kartogram P3: Počet studentů FMV na 1000 obyvatel ve věku 19-26 let, 2005



Zdroj: vlastní kartogram podle dat VC VŠE

Kartogram P4: Počet studentů FMV na 1000 obyvatel ve věku 19-26 let, 2010



Zdroj: vlastní kartogram podle dat VC VŠE

Tab. P9: Přehled vysokých škol, jejich fakult, příp. kateder a oborů, které jsou konkurenční vůči VŠE: veřejné a soukromé VŠE

Název veřejné vysoké školy	ekonomicky zaměřené katedry / fakulty	ekonomické předměty nebo katedry	Rok vzniku	počet studentů ek. zaměření (ke konci r. 2009)/počet studentů	detaš.pracoviště	Počet studentů v detaš.pracovištích	WWW/web VZ
AMU Praha	Katedra produkce	Daňová problematika a účetnictví, Management, Marketing, Grantová politika, Ekonomika divadelního provozu	1946	68	nejsou		
Česká zemědělská universita v Praze	Fakulta provozně ekonomická	Katedra ekonomických teorií, Katedra ekonomiky, Katedra obchodu a financí, Katedra řízení, Katedra statistiky	1952	12 000	konzultační střediska: Klatovy, Cheb, Most, Litoměřice, Jičín, HK, Šumperk, Sezimovo Ústí- Tábor	1650, v rámci celoživotního vzdělávání	www.czu.cz
ČVUT Praha	MÚVS ČVUT	Ekonomika a management - management a podnikání v průmyslu, podniková ekonomika, marketing, řízení rozvojových projektů	2010	502			http://www.ef.jcu.cz
Jihočeská universita ČB	Ekonomická fakulta	Katedra ekonomiky, K.aplikované matematiky a informatiky, K.obchodu a CR, K.řízení, K.financí a účetnictví, K. struktur.politiky EU...	2007	1830	nejsou		
Masarykova universita Brno	Ekonomicko-správní fakulta	K. ekonomie, K.financí, K. podnikového hospodářství, K. regionální ekonomie a správy, K.matematiky a statistiky, Katedra práva	1991	4000	Institut veřejné správy - vzdělávání úředníků, Brno		
Mendelova zemědělská a lesnická universita v Brně	Provozně ekonomická fakulta, Fakulta regionálního rozvoje a mezinár. studií	Cestovní ruch, podniková ekonomika, informatika, management	2008	4444			
ČVUT	Fakulta stavební	Katedra ekonomiky a řízení ve stavebnictví					
		Katedra urbanismu a územního plánování					
		Katedra matematiky					
	Fakulta strojní	Ekonomika a výroba ve strojírenství					
		Katedra ekonomiky, manažerství a humanitních věd					

		Katedra informatiky					
	Fakulta jaderná a fyzikálně inženýrská	Katedra matematiky					
	Fakulta dopravní	Management a ekonomika dopravy a telekomunikací		737			
Ostravská universita v Ostravě	Fakulta sociálních studií	Sociální politika	1991	633			
Slezská universita v Opavě	Obchodně podnikatelská fakulta (Karviná)	Katedra ekonomie, k. marketingu, k. managementu, k. cestovního ruchu, k. financí, k. matematiky, k. informatiky, k. práva, k. účetnictví	1991	4000			
	Fakulta veřejných politik - Ústav veřejné správy a regionální politiky	Veřejná správa a regionální politiky, mezinárodní teritoriální studia	2008	1200	NE		http://www.ef.tul.cz/upload/vyrzpravy/vz_o_cinnosti_ef_tul_2009_tisk_16.4_2010_1.pdf
Technická univerzita v Liberci	Ekonomická fakulta		1.7.1992	2165	NE		www.uhk.cz
Univerzita Hradec Králové	Fakulta informatiky a managementu		15.2.1993	1549	NE		http://fse1.ujep.cz/obsah.asp?ID=32
Univerzita Jana Evangelisty Purkyně v Ústí nad Labem	Fakulta sociálně ekonomická		1991	1446	NE		
Univerzita Karlova v Praze	Fakulta sociálních věd		1990	3443	NE		http://www.upol.cz/uredni-deska/verejne-dokumenty/
Univerzita Palackého v Olomouci	Filozofická fakulta	Katedra politologie a evropských studií. OBOR: Politologie a evropská studia	1946	5862	NE		http://www.upol.cz
	Přírodovědecká fakulta		1958 (1953)	3547			
Univerzita Pardubice	Fakulta ekonomicko-správní (1991)		1991	2 005			

	Fakulta filozofická (1992)		1992				
	Fakulta chemicko-technologická (1950)		1950				
	Fakulta restaurování (2005)		2005				
	Fakulta zdravotnických studií (2002)		2002				
	Fakulta elektrotechniky a informatiky (2002)		2002				
	Dopravní fakulta Jana Pernera (1993)		1993	13500			
Univerzita Tomáše Bati ve Zlíně	Fakulta technologická (2001)		2001				www.utb.cz
	Fakulta managementu a ekonomiky (2001)		2001				
	Fakulta aplikované informatiky (2006)		2006				
	Fakulta logistiky a krizového řízení (2009)		2009				
Veterinární a farmaceutická univerzita Brno	Farmaceutická fakulta	Předměty Ekonomie zdravotní péče, Ekonomika a management farmaceutické praxe	1991				
	Fakulta veterinární hygieny a ekologie	Ekonomika, marketing, management (bc předmět)	1990				
Vysoká škola báňská- Technická univerzita Ostrava	Ekonomická fakulta		1977	24000			
	Fakulta stavební						
	Fakulta elektrotechniky a informatiky						
	Hornicko-geologická fakulta						
	Fakulta metalurgie a materiálového						

	inženýrství						
	Fakulta bezpečnostního inženýrství						
Vysoká škola chemicko-technologická v Praze	Fakulta chemicko-inženýrská (FCHI)	Ekonomika a management chemických a potravinářských podniků (navazující magisterské studium, prezenční a kombinovaná forma)	1960	47	ne		www.vscht.cz/Výroční zpráva o činnosti za rok 2009
Vysoká škola technická a ekonomická v Českých Budějovicích	Katedra ekonomiky a managementu	Business Economics (bakalářské, prezenční, angličtina), Ekonomika podniku (bakalářské, prezenční, čeština), Ekonomika podniku (bakalářská, kombinovaná, čeština)	2006	900	ne		www.vstecb.cz/Výroční zpráva o činnosti za rok 2009
Vysoké učení technické v Brně	Fakulta podnikatelská	Company Management and Economics (doktorské, prezenční, kombinované, angličtina), Corporate Finance (doktorské, prezenční, kombinované, angličtina), Ekonomika a procesní management (bakalářské, prezenční, čeština), Ekonomika podniku (bakalářské, prezenční, čeština), European Business and Finance (navazující magisterské, prezenční, angličtina), Informační management (navazující magisterské, prezenční, čeština), Management and Economics of Company (navazující magisterské, prezenční, kombinovaná, angličtina), „Management v tělesné kultuře (bakalářské, prezenční, čeština), Manažerská informatika (bakalářské, prezenční, kombinované, čeština), Podnikové finance (doktorské, prezenční, kombinované, čeština), Podnikové finance a obchod (navazující magisterské, prezenční, kombinované, čeština), Řízení a ekonomika podniku (doktorské, prezenční, kombinované, čeština), Řízení a ekonomika podniku (navazující magisterské, prezenční, kombinované, čeština), Účetnictví a daně – Daňové poradenství (bakalářské, kombinovaná, čeština), Účetnictví a daně – Daňové poradenství (bakalářské, prezenční, čeština)	1993	2889	ne		Web: http://www.fbm.vutbr.cz/

Západočeská univerzita v Plzni	Fakulta aplikovaných věd	Finanční informatika a statistika (navazující magisterské, prezenční, kombinované, čeština), Finanční informatika a statistika (bakalářské, prezenční, kombinované, čeština), Finanční informatika a statistika (bakalářské, kombinované, kombinované, čeština), Finanční informatika a statistika (navazující magisterské, prezenční, kombinované, kombinované, čeština)	1990	1851	ne		
	Fakulta ekonomická Plzeň (Cheb)	Informační management (bakalářské, prezenční, čeština), Informační management (navazující magisterské, prezenční, čeština), Management obchodních činností (bakalářské, prezenční, čeština), Podniková ekonomika a management (bakalářské, prezenční, kombinované, čeština), Podniková ekonomika a management (navazující magisterské, prezenční, kombinované, čeština), Podniková ekonomika a management (doktorské, prezenční, kombinované, čeština), Podniková ekonomika a management (magisterské, prezenční, čeština), Systémy projektového řízení (bakalářské, prezenční, čeština), Veřejná ekonomika (bakalářské, kombinované, čeština)	1990	2451			Web: http://fek.zcu.cz/
	Fakulta strojní	Průmyslové inženýrství a management (navazující magisterské, kombinované, čeština), Průmyslové inženýrství a management (navazující magisterské, prezenční, čeština)	1960				Web: http://www.fst.zcu.cz/
Vysoká škola polytechnická Jihlava	Katedra ekonomických studií	Cestovní ruch (bakalářské, prezenční, čeština), Cestovní ruch (bakalářské, kombinované, čeština), Finance a řízení (bakalářské, prezenční, kombinované, čeština)	2004	2086			Web: http://www.vspj.cz/

Název soukromé vysoké školy	ekonomicky zaměřené obory / fakulty	ekonomické předměty nebo katedry	Rok vzniku	počet studentů ek. změření (ke konci r. 2009)/počet studentů	detaš.pracoviště	Počet studentů v detaš.prac.	WWW/web VZ
Akademie Sting Brno		K. účetnictví a daní, K. ekonomiky a řízení	2000	1000	nejsou		
Metropolitní universita Praha	nejsou fakulty, jen katedry	K. International Relations and European Studies, K. mezinár.obchodu, K. právních disciplin a veřejné správy	2001	cca 3500	Liberec (2007, dálkové studium), HK (2007, prezenční i dálková forma), Plzeň (2008, dálkové studium)	Plzeň 160; Liberec není uvedeno; HK není uvedeno	www.mup.cz
Universita Jana Amose Komenského Praha	Katedra evropských hospodářskosprávních studií	Management CR, Rozvoj lidských zdrojů a EU	2005	548	Starý Hrozenkov (bakalářské studium ekonomických předmětů)		
Vysoká škola Karla Engliše Brno	Ekonomika a management		2003	565	Liberec (2006);		www.vske.cz
Anglo-americká vysoká škola Praha	School of Business Administration	Marketing and Communication, Risk Management, International Market	1990	177			267199020, R. Janečková
Vysoká škola ekonomie a managementu Praha	ekonomie, veřejná správa, informatika, management, marketing , podniková ekonomie	odpovídající oborům	1996	2450			
University of New York Prague	Ekonomie	Business Administration, International Economic Relations	1990	365			www.unyp.cz
Vysoká škola manažerské informatiky a	Ekonomika a management	Katedra ekonomie	2001	891	Sokolov	159	www.vsmie.cz

ekonomiky Praha							
Vysoká škola mezinárodních a veřejných vztahů Praha	Mezinárodní vztahy a diplomacie, Veřejná správa a Public Relations	K. politologie, K. mezinár.vztahů, K. informatiky	2002	881 celkem, včetně detaš.prac.	Bratislava, Olomouc		
Bankovní institut vysoká škola, a.s. - Praha	pouze katedry; konkurenční: Katedra práva a veřejné správy, Katedra ekonomie a sociálních věd, Katedra financí a účetnictví, Katedra jazyků; částečně konkurenční: Katedra matematiky, statistiky a informačních technologií		14.6.1999 udělen státní souhlas působit jako SVŠ	1045 - prez BS, 3386 - komb BS, 118 -prez MS, 1053 - komb. MS	10 konzultačních středisek v ČR: Břeclav, Jablonec nad Nisou, Karlovy Vary, Písek, Teplice, Karviná, Jihlava, Vyškov, Blatná, Sušice; Karviná, Jihlava, Vyškov, Blatná a Sušice své působení postupně utlumují, vysokoškolské studium v nich bude ukončeno buď v roce 2010 nebo 2011 ve všech střediscích výuka kombinovanou formou, pouze ve středisku Teplice je i prezenční forma studia		http://www.bivs.cz/
Evropský polytechnický institut, s.r.o. - Kunovice	pouze ústavy; konkurenční: Ústav ekonomiky a řízení, částečně konkurenční: Ústav aplikované informatiky, Ústav cizích jazyků		14.7.1999 udělen státní souhlas působit jako SVŠ	1383	Hodonín (od akademického roku 2002/2003), Kroměříž (od září 2009)		http://edukomplex.cz/

Vysoká škola hotelová v Praze 8, s.r.o.	pouze katedry; konkurenční:Katedra cestovního ruchu, Katedra ekonomie a ekonomiky, Katedra managementu; částečně konkurenční: Katedra marketingu a mediálních komunikací, Katedra jazyků		28.7.1999 udělen státní souhlas působit jako SVŠ	2599	Havířov: 2005; obory Hotelnictví a Marketingové komunikace ve službách		http://www.vsh.cz/cz/index.php
Vysoká škola finanční a správní, o.p.s. - Praha	fakulta ekonomických studií, fakulta sociálních studií		29.9.1999 udělen státní souhlas působit jako SVŠ	5696	Kladno, Most: Ekonomika a management; Hospodářská politika a správa		http://www.vsfv.cz/ - -
Vysoká škola Karlovy Vary, o.p.s.	pouze katedry; konkurenční: katedra správního práva a veřejné správy, katedra ekonomie ; částečně ano: katedra ústavního práva a mezinárodního práva, katedra cizích jazyků		1999	1257	Praha		http://www.vskv.cz/

Vysoká škola podnikání, a.s. - Ostrava	pouze katedry; částečně konkurenční: Katedra podnikání a management v obchodu, Katedra informatika a internet v podnikání, Katedra cizích jazyků, Katedra klíčových kompetencí v podnikání		29. Května 2000 udělen státní souhlas působit jako SVŠ	k 31.10.2009 studovalo 3462 posluchačů, v bakalářském studijním programu studovalo 2738 studentů, z toho 465 studentů v prezenční formě; v navazujícím magisterském studijním programu 724 studentů, z toho 119 v prezenční formě	Bruntál (2004, kombinované), Nový Jičín (2001, kombinované; od 2006/07 prezenční bakalářské), Jeseník, Třinec (2003, kombinované), Olomouc (kombinované), Písek (2003, kombinované). Praha, Dvůr Králové nad Labem (2008, kombinované studium)	http://www.vsp.cz/
ŠKODA AUTO a.s. Vysoká škola - Mladá Boleslav	instituty; konkurenční: Institut matematiky, statistiky a ekonometrie, Institut informačních technologií, Institut jazyků, Institut ekonomie, ekonomické analýzy a práva, Institut managementu a marketingu, Institut účetnictví a finančního řízení podniku		4. dubna 2000 udělen státní souhlas působit jako SVŠ	845		http://savs.cz/company/CZE/savs/Pages/hp_tastrips.aspx
Vysoká škola cestovního ruchu, hotelnictví a lázeňství, s.r.o. - Praha	pouze katedry; konkurenční: Katedra ekonomie a managementu; částečně konkurenční: katedra cizích jazyků		14. srpna 2000 udělen státní souhlas působit jako SVŠ	71		http://www.vscrhl.cz/index.php?option=com_frontpage&Itemid=108

Soukromá vysoká škola ekonomických studií, s.r.o. - Praha	pouze katedry; konkurenční: katedra managementu a marketingu, katedra účetnictví a financí, katedra práva a bezpečnosti, katedra matematiky a informačních technologií, katedra jazyků a společenských věd		21.8.2000 udělen státní souhlas působit jako SVŠ	396			http://www.svses.cz/skola/kontakt.php
Vysoká škola obchodní v Praze, o.p.s.	pouze katedry; konkurenční: Katedra cestovního ruchu, Katedra managementu a marketingu, Katedra cizích jazyků – částečně, Katedra ekonomie a financí, Katedra práva, Katedra matematiky a statistiky		31.10.2000 udělen státní souhlas působit jako SVŠ	2550			http://www.vso-praha.cz/
B.I.B.S., a.s. Brno International Business School		ANO	1998	478	ANO (Praha, Ostrava, Bratislava)		http://www.justice.cz/xgw/xervlet/insl/getFile?listina.@sICis=700355422&listina.@rozliseni=pdf&listina.@klic=1627ae0160d274b2c8cc0b49ca2fa012
Soukromá vysoká škola ekonomická Znojmo, s.r.o.		ANO	31.1.2005	189	NE		http://www.svses.cz/uploads/File/predpisySkoly/vz2009.pdf
Moravská vysoká škola Olomouc, o.p.s.		ANO	2005	404	NE		http://www.mvso.cz/omvso/zakladni-informace/zakladni-ridici-dokumenty/

Vysoká škola obchodní a hotelová, s.r.o. - Brno		ANO	2006 (vzdělávací činnost v ak. roce 2007/2008)	244	NE		http://www.hotskolabrno.cz/upload/userfiles/files/Vyrocnni%20zprava%20VSOH%202009.pdf
CEVRO Institut, o.p.s. - Praha		ANO	2006	421	ANO (Český Krumlov)		http://www.cevroinstitut.cz/cz/sekce/o+skole/uredni+deska/vyrocnizprava/
Unicorn College s.r.o. - Praha		ANO	2004	241	NE		http://www.unicorncollege.cz/onas/index/attachments/UCL_Vyrocnizprava_2009.pdf
Vysoká škola aplikovaných ekonomických studií v Českých Budějovicích, s.r.o.		ANO		100			http://www.vsaes.cz/
Vysoká škola realitní - Institut Franka Dysona s.r.o.		NE (i když je obor oceňování nemovitostí)		20	ANO (Praha)		http://www.fdyson.cz/
Vysoká škola sociálně-správní, Institut celoživotního vzdělávání Havířov, o.p.s.		ANO	3.11.2007	261			http://www.justice.cz/xgw/xervlet/insl/getFile?listina.@slCis=800327442&listina.@rozliseni=pdf&listina.@klic=af7100d6acb7062dea563f038b1b2d3f
Středočeský vysokoškolský institut, s.r.o., Kladno=VŠ manažerské informatiky a ekonomie	Katedra cizích jazyků		-		Praha, Karlovy Vary		www.vsmie.cz
	Katedra matematicko-ekonomických studií						
	Katedra managementu a lidských zdrojů						
	Katedra obchodu						
	Katedra marketingu a práva						
Západomoravská	Katedra ekonomie a marketingu		2003				www.zmvs.cz

vysoká škola Třebíč, o.p.s.	Katedra veřejnosprávních studií a práva						
	Katedra managementu						
	Katedra informatiky a matematiky						
	Katedra všeobecně vzdělávacích předmětů						
Academia Rerum Civilium - Vysoká škola politických a společenských věd, s.r.o., Kolín	Katedra politologie		2003				www.vspsv.cz
	Katedra mezinárodních vztahů						
	Katedra společenských věd						
	Katedra cizích jazyků						
Vysoká škola evropských a regionálních studií, o.p.s., České Budějovice	Katedra aplikované jazykovědy		2000				www.vusers.cz
	Katedra managementu a marketingu služeb						
	Katedra právních oborů a bezpečnostních studií						
	Katedra společenských věd						
Rašínova vysoká škola s.r.o., Brno	SO Krizový management		2002				www.ravys.cz
	SO Revitalizace ekonomických subjektů a řízení zdrojů						
	SO Řízení sociálních služeb						
Vysoká škola regionálního rozvoje, s.r.o., Praha	Katedra regionalistiky		2003		Jablonec nad Nisou		www.vsrfr.cz
	Katedra ekonomiky a managementu						
	Katedra aplikovaného práva						
	Katedra speciálních a psychosociálních disciplín						
	Katedra cizích jazyků						

NEWTON College, a.s., Brno	SO Management se zaměřením na psychologii		2004				www.newtoncollege.cz
	SO Globální podnikání a management						
	SO Management mezinárodních institucí a veřejné správy						
Vysoká škola logistiky, o.p.s., Přerov	Katedra logistiky a technických disciplín		2001				www.vslg.cz
	Katedra ekonomických, právních a společenských disciplín						
	Katedra humanitních a přírodovědných disciplín						